



FONDATION
PARCS ET RESERVES DE CÔTE D'IVOIRE



RAPPORT DE GESTION 2019

FONDATION POUR LES PARCS ET RESERVES DE CÔTE D'IVOIRE



Bongo (*Tragelaphus eurycerus*)

**RAPPORT D'ACTIVITÉS ANNUEL
2019**

AVANT PROPOS

Notre mission :

La Fondation a pour mission de mobiliser et gérer au mieux des fonds suffisants pour assurer à terme un financement durable des actions de protection des parcs nationaux et réserves de Côte d'Ivoire, en complément des engagements de l'Etat.

Notre vision :

A l'horizon 2020, la Fondation pour les Parcs et Réserves de Côte d'Ivoire, assure le financement de plus de 90% des coûts de fonctionnement des parcs nationaux de Côte d'Ivoire.

Les valeurs de la Fondation :

La Fondation se caractérise par les valeurs suivantes :
« Développement, Compétence, Excellence, Partage.
Tels sont les piliers de notre action.

A la fois ancrée dans la culture de notre beau pays et tournée vers l'avenir, la Fondation pour les Parcs et Réserves de Côte d'Ivoire (FPRCI) veut apporter des solutions innovantes aux défis actuels.

Reconnue d'utilité publique, la FPRCI œuvre pour la construction d'un réseau solide de partenaires en vue d'obtenir des moyens, des synergies et un impact durable en faveur des parcs nationaux et réserves de Côte d'Ivoire. »

Le Mot du Président du Conseil d'Administration



Bernard N'DOUMI

Président du Conseil d'Administration

Chers partenaires,

La Fondation pour les Parcs et Réserves de Côte d'Ivoire continue sa progression lentement mais sûrement vers une institution forte, capable d'assurer le financement pérenne des parcs nationaux et réserves de Côte d'Ivoire.

Ainsi de **2014 à 2018**, la Fondation pour les Parcs et Réserves de Côte d'Ivoire a octroyé à l'Office Ivoirien des Parcs et Réserves (OIPR), des subventions non remboursables d'un montant total de **4,65 milliards de F CFA** pour la gestion des parcs nationaux à partir des fonds de dotation. A ce jour, 8 parcs et réserves représentant plus de 87% de la superficie totale du réseau des aires protégées en Côte d'Ivoire sont financés par la Fondation,

Sur le plan des investissements, après une année 2018 morose, l'année 2019 peut être considérée comme une excellente année. En effet, les investissements des quatre guichets du portefeuille de la Fondation ont généré une plus-value de près de 3,37 milliards de F CFA avec une performance de plus de 15%. Ces résultats ont été obtenus grâce d'une part, au professionnalisme du gestionnaire d'actifs et d'autre part, à la clairvoyance du Conseil d'Administration qui sous le conseil avisé du Comité d'Investissement, veille à l'application d'une bonne stratégie d'investissement qui maximise les rendements tout en minimisant les prises de risque.

Concernant la gestion des parcs nationaux et réserves, les programmes ont été exécutés avec une performance moyenne de 74,34%. Toutefois, les restrictions liées à la pandémie à coronavirus n'ont pas permis d'organiser les ateliers d'évaluation des impacts avec l'outil METT. Cette évaluation se fera en début d'année 2020 afin d'apprécier l'impact des actions de conservation menées dans les parcs nationaux.

En se référant aux résultats des observations d'animaux faites par les caméras à déclenchement automatique, on peut affirmer que la reconstitution des populations d'animaux sauvages est en marche. L'OIPR doit maintenant amorcer la phase de valorisation des parcs nationaux et réserves à travers le développement du tourisme de vision.

Sommaire



A. RAPPEL DES OBJECTIFS...08

B. REALISATIONS DE L'EXERCICE 2019.....10

1/ Mobilisation de nouveaux financements.11



2/ Gestion des portefeuilles de la Fondation.....18

a) Performance consolidée du portefeuille du guichet du Parc national de Taï.....21

b) Performance consolidée du portefeuille du guichet du Parc national de la Comoé.....23

c) Performance consolidée du portefeuille du guichet des Parcs nationaux d'Azagny et du Mont Sangbé25

d) Performance consolidée du portefeuille du guichet Corridor Taï – Sapo..... 26



3/ Contribution à l'atteinte des objectifs de conservation des aires protégées.....28

3-1 Financements octroyés aux aires protégées.....29

3-2 Réalisations dans les aires protégées.....31

a) Parc national de Taï.....31

b) Parc national de la Comoé.....36

c) Parc national d'Azagny...41

d) Parc national du Mont Sangbé47

e) Réserve naturelle du Mont Nimba.....52

f) Parc national des Iles Ehotilé55



g) Réserve scientifique de Lamto58

h) Projet de conservation de l'espace Tâi-Grebo – Sapo....60

i) Etat d'avancement des micro-projets62

4/ Renforcement des capacités de la Fondation.....69



5/ Communication et Relations extérieures71

6/ Gouvernance74

7/ Matrice de suivi des indicateurs77

8/ Rapport financier.....79

C. CONCLUSION90



Le Jacana

A lush green forest landscape with a large tree trunk on the right side. The text 'A RAPPEL DES OBJECTIFS' is overlaid in a bold, orange font with a white outline. The background shows a dense forest with various shades of green and a large tree trunk on the right.

A RAPPEL DES OBJECTIFS

Parc national du Banco

La Fondation pour les Parcs et Réserves de Côte d'Ivoire a pour mission, de mobiliser et gérer au mieux, des fonds suffisants pour assurer à terme, un financement durable des actions de protection des parcs nationaux et réserves de Côte d'Ivoire, en complément des engagements de l'Etat.

A l'horizon 2020, la Fondation envisage le financement de plus de 90% des coûts de fonctionnement (hors salaires) des parcs nationaux de Côte d'Ivoire.

En 2019, suite à l'élaboration du plan stratégique, les activités de la Fondation s'articulent autour des objectifs suivants :

- **Mobilisation de nouveaux financements**
- **Financement des parcs nationaux prioritaires**
- **Conservation des parcs nationaux**
- **Renforcement des capacités de la Fondation**



Parc national des Iles Ehotilé (sentier botanique)

B | REALISATIONS DE L'EXERCICE 2019



Le Calao à bec rouge



1. Mobilisation de nouveaux financements



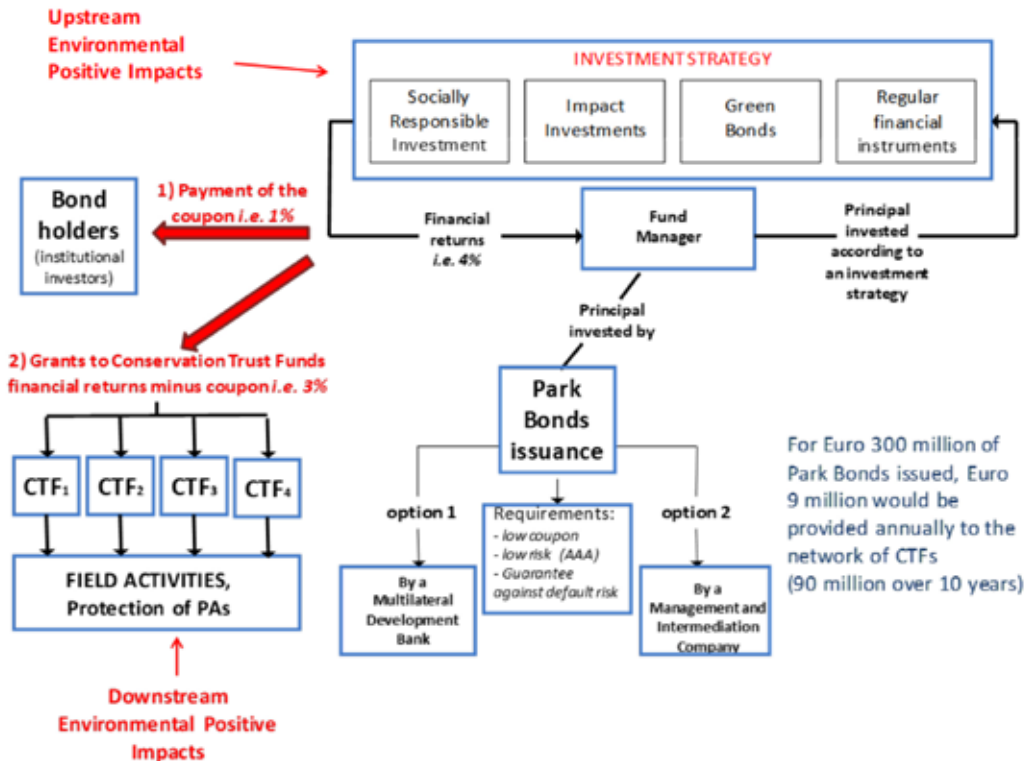
Un troupeau de buffles

Après avoir évalué le potentiel d'abondement aux fonds de dotation avec les bailleurs actuels puis, identifié d'autres sources potentielles de financement pour le fonds de dotation en 2018, nous avons poursuivi l'exercice de mobilisation des fonds au cours de l'année 2019. Ainsi, les actions suivantes ont été menées :

Projet « Park bonds » : Projet de promotion internationale du concept et première émission mondiale pour l'Afrique des obligations liées aux parcs nationaux et réserves

- Consortium de Fondations africaines : Dans le cadre de la mobilisation de financement, quatre fonds africains à savoir : la Fondation pour les Parcs et Réserves de Côte d'Ivoire (FPRCI), la Fondation Bioguinée de Guinée Bissau, la Fondation BACoMaB de Mauritanie et la Fondation des Savanes Ouest Africaines (FSOA) du Bénin, se sont regroupées en vue de proposer un projet innovant relatif à l'émission « d'obligations parcs » ou « Park Bonds ».
- Suite à l'élaboration de la note conceptuelle, et la soumission aux bailleurs de fonds en vue de la réalisation de l'étude de faisabilité, la Fondation MAVA a donné son accord pour un cofinancement de l'étude à hauteur de 40.000 Euros.
- La Banque Africaine de Développement a marqué son intérêt pour l'étude de faisabilité et envisage de trouver la bonne source de financement pour une contribution, à hauteur de 50.000 dollars US.
- Un atelier de concertation entre les quatre fonds impliqués (FPRCI, FSOA, BACoMaB, Fondation Bioguinée) s'est déroulé les 1er et 2 Avril 2019 à Abidjan, afin d'affiner la note conceptuelle, définir les rôles des quatre fonds et envisager les prochaines étapes. Au cours de cet atelier, une rencontre avec la Banque Africaine de Développement a permis de noter l'intérêt de cette institution pour ce projet. La réalisation de ce projet vise la mobilisation de 300 millions d'Euros.





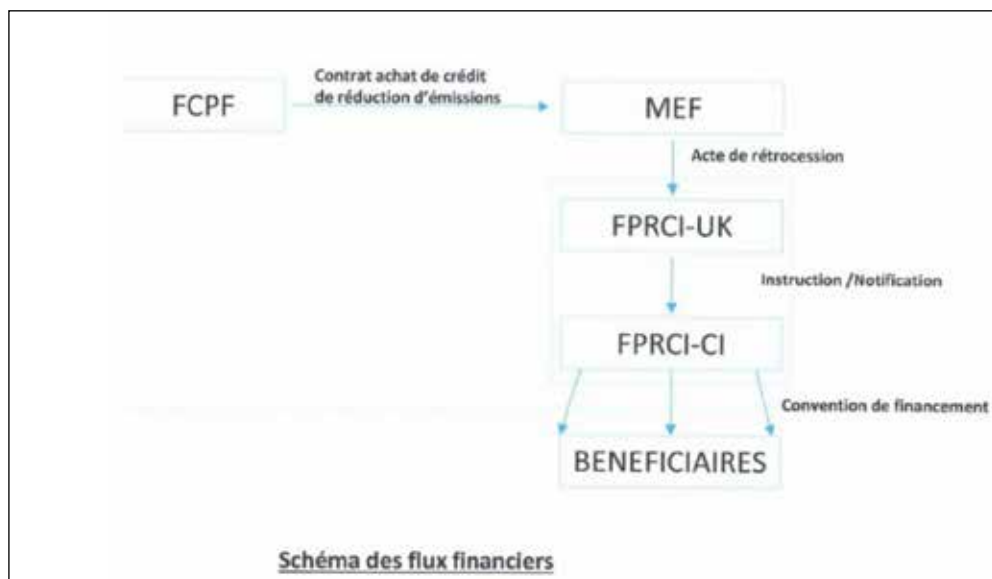
Evaluation de la mise en œuvre du projet « Filières Agricoles Durables de Côte d'Ivoire » (FADCI) et préparation de la troisième phase du Contrat de Désendettement et de Développement (C2D)

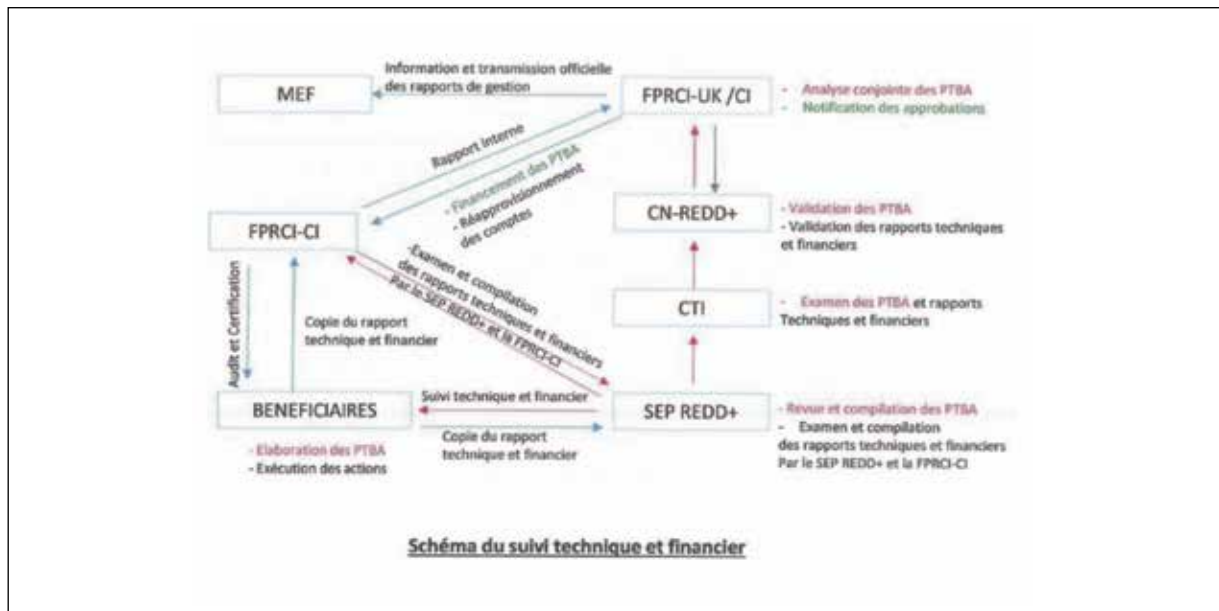
- La Direction Exécutive de la Fondation a pris part à des séances de travail avec les équipes de l'AFD, du Secrétariat Technique du C2D et le cabinet du Ministère de l'Environnement en vue d'une part, de faire le point de l'état d'exécution du projet FADCI et d'autre part, de préparer la troisième phase du C2D.
- Le projet FADCI se déroule correctement. Pour la préparation du troisième C2D, le lobbying doit être maintenu, afin de mobiliser les financements envisagés à savoir :
 - Trente (30) millions d'Euros de subvention pour le guichet des parcs nationaux et réserves suivants : Iles Ehotilé, Nimba, Lamto et Haut Bandama
- S'agissant de l'emprunt à taux concessionnel de vingt (20) millions d'Euros auprès du PROPARCO, l'option n'a pu prospérer, car les prêts du PROPARCO ne doivent pas servir uniquement à générer de la trésorerie.

Forest Carbon Partnership Facility (FCPF) -Programme de réduction des émissions (ERPA) de Côte d'Ivoire

- Lors de la dix-neuvième réunion du FCPF de la Banque mondiale organisée du 5 au 7 Février 2019 à Washington, le document du programme de réduction des émissions de la Côte d'Ivoire (ERPA) a été sélectionné dans le portefeuille du fonds carbone FCPF.
- Il a été admis que le mécanisme financier de la Fondation sera utilisé pour la gestion des fonds des phases A et B d'un montant estimatif de trente (30) milliards de F CFA.
- Le document actualisé de la Côte d'Ivoire a été validé par la Banque mondiale.
- Dans le cadre du plan de partage des bénéfices des « crédits carbone », il est envisagé de doter les guichets des Parcs nationaux de Taï et du Mont Péko, d'un montant de 11,5 millions de dollars US dont 5,75 millions de dollars US en 2023, et 5,75 millions de dollars US en 2025.
- La signature du contrat d'achat des crédits carbone entre la Côte d'Ivoire et la Banque mondiale devrait intervenir au plus tard en juin 2020. Les décaissements se feront sur la base de la performance de génération des crédits carbone.

Le schéma des flux financiers envisagés est le suivant :





Négociations intergouvernementales Ivoiro- allemandes

A la suite des réunions préparatoires qui se sont déroulées en juillet 2018 au Ministère des Affaires Etrangères entre la Côte d'Ivoire et l'Allemagne, les deux pays ont organisé du 9 au 11 octobre 2019, les négociations intergouvernementales. A l'issue des échanges, les deux pays ont retenu la biodiversité comme étant un des pôles prioritaires d'intervention. Ainsi, les engagements de l'Allemagne pour la conservation de la biodiversité porteront sur :

- L'appui pour la deuxième phase du projet d'investissement au Parc national de la Comoé
- Le financement de la deuxième phase du projet de connectivité écologique dans le complexe forestier Taï-Grebo-Sapo.
- L'appui à la Fondation
- L'appui au développement économique des zones riveraines des Parcs nationaux de Taï et de la Comoé
- La formalisation des engagements se fera lors de la finalisation du programme COMPACT au premier trimestre de l'année 2020.

Plaidoyer pour une contribution de l'Etat de Côte d'Ivoire à la conservation des parcs nationaux

La Fondation a entrepris des discussions avec le Ministère en charge du Budget, afin d'accroître la contribution de l'Etat au budget de la conservation des parcs nationaux. Lors des échanges, les responsables du Ministère du Budget ont rappelé d'une part, les efforts consentis par l'Etat de Côte d'Ivoire en termes de masse salariale des agents de l'OIPR et d'autre part, l'exonération de toutes taxes et impôts, des fonds recueillis par la Fondation.

Toutefois, nous avons suggéré au Ministère du Budget, d'explorer l'option de l'exonération de toutes taxes et impôts, de certaines acquisitions faites à partir des fonds de la Fondation. En réponse, il a été demandé de :

- Bien spécifier dans l'accord qui lie la FPRCI-UK à la FPRCI, que certaines acquisitions faites par les fonds de la FPRCI-UK seront exonérées de taxes et impôts,
- Bien identifier en début d'exercice, les acquisitions qui seront exonérées.

Cette exonération pourrait permettre de générer près de 125 millions F CFA.

Mise en place du fonds de dotation du Parc national du Banco

- Dans le cadre de l'exécution du Projet de Gestion des Aires Protégées de Côte d'Ivoire (PROGIAP-CI) avec pour site pilote le Parc national du Banco, le mécanisme de financement pérenne du Parc national du Banco a été mis en place. Ainsi, la convention de financement entre l'OIPR et la FPRCI a été signée le 17 Octobre 2019 sous l'égide du Ministre de l'Environnement et du Développement Durable. Une provision initiale de 300.000 \$ US sera faite en 2020 pour le nouveau guichet du Parc national du Banco.
- La mise en place documentaire pour l'ouverture du guichet est en cours.

Partenariat sur la base de paiement pour services écosystémiques

- FONDATION SIFCA : Un projet de convention de partenariat est en cours de finalisation entre la Fondation SIFCA, l'OIPR et la Fondation pour les Parcs et Réserves de Côte d'Ivoire. Il s'agira de construire les « Maisons du parc » dans quatre parcs nationaux (Taï, Ehotilé, Azagny et Banco). La signature de la convention a été retardée.
- L'industrie du chocolat : Une table ronde des bailleurs de fonds est prévue en Janvier 2020. Un lobbying sera fait pour la mise en place d'un fonds de dotation du Parc national du Mont Péko.
- Grâce à l'appui de la GIZ, l'étude sur les services écosystémiques du Parc national du Banco est relancée.

Au total, les montants envisagés pour la levée de fonds se présentent comme suit :

Source de financement	Montant envisagé
Programme de réduction des émissions des gaz à effet de serre (ERPA) / FCPF	60 millions \$ US
3ème phase du C2D	30 millions d'Euros
PROGIAP-CI / FEM/PNUE	300 mille \$ US
KfW	20 millions d'Euros
Industrie du chocolat	10 millions d'Euros
Fondation MAVA	40 mille Euros
Banque Africaine de Développement	45 mille Euros



Un buffle

2. Gestion des portefeuilles de la Fondation



Un coque de buffon

Faits marquants

• Revue annuelle du portefeuille : Dans le cadre de la revue annuelle du portefeuille, une délégation, composée de Maître BOURGOIN René, Administrateur et membre du Comité d'Investissement et du Directeur Exécutif, s'est rendue à Montréal en vue de rencontrer le gestionnaire des actifs FIERA CAPITAL, ainsi que le dépositaire FIDUCIE DESJARDINS. Le Conseiller financier Monsieur Richard SUTTON résidant au Canada, s'est joint à la mission.

Plusieurs points ont été passés en revue :

– **La stratégie de couverture des devises** : Suite aux recommandations du Comité d'Investissement, le nombre de transactions de change a été fortement réduit à la suite du développement d'une solution de couverture adressant les besoins de la FPRCI-UK. En effet, le nombre est passé de 1251 à 272. Cela a eu un impact positif sur les revenus de la Fondation.

– **L'Optimisation des rendements** : A l'issue des échanges avec FIERA CAPITAL et après analyse des avantages et des inconvénients, il a été convenu de modifier les véhicules de placement en y ajoutant du marché émergent et des produits alternatifs. Plus spécifiquement, des actifs réels en infrastructure et agriculture au travers des véhicules de leurs sociétés en commandite.

Avantages	Inconvénients
<p>Infrastructure <i>Rendements sur encaisse stables et prévisibles</i></p> <ul style="list-style-type: none"> • Flux de trésorerie long terme indexés • Faible volatilité • Faible corrélation avec les autres classes d'actifs <p>Agriculture <i>Réserve de valeur sûre</i></p> <ul style="list-style-type: none"> • Solide profil risque-rendement • Tendance à long terme positive • Faible corrélation avec les autres classes d'actifs • Couverture contre l'inflation • Rendement sur le revenu • Options réelles 	<p>Infrastructure et agriculture</p> <ul style="list-style-type: none"> • Ligne d'attente pour les appels de capitaux de 9 à 12 mois • Actifs peu liquides • Frais associés à chacune des stratégies

Le Conseil d'Administration a validé l'actualisation de la politique de placement de la Fondation qui prend en compte les recommandations formulées par le Comité d'Investissement.

Mise en place du guichet du Parc national du Banco

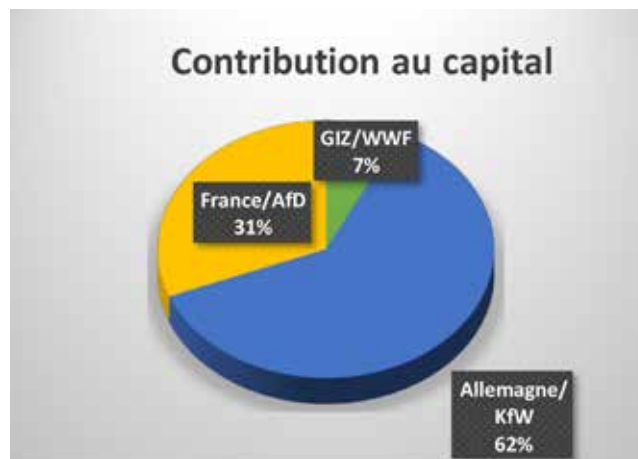
Une convention de financement a été signée avec l'Office Ivoirien des Parcs et Réserves en vue de la mise en place du guichet du Parc national du Banco. Un apport initial de 300.000 dollars US est prévu.

Contribution au Capital initial du fonds de dotation

Allemagne/KfW : 20,20 millions d'Euros

France/AfD : 10,06 millions d'Euros

GIZ/WWF : 2,37 millions d'Euros



Après la morosité des marchés financiers en 2018, l'on peut dire que la croissance mondiale a repris cette année grâce en partie aux mesures de relance des grandes banques. Ainsi, les performances des différents guichets se présentent comme suit :

a. Performance consolidée du portefeuille du guichet Parc national de Taï

La valeur marchande totale du portefeuille pour le compte Guichet Parc national de Taï était de 11 917 666 € au 31 décembre, 2019. La valeur marchande effective du portefeuille au moment de son lancement était de 9 633 574 €. Pour la période écoulée du 1er Janvier 2019 au 31 décembre 2019, le rendement du portefeuille pour le compte discrétionnaire est de **16,34%**. La plus-value totale est de **1 629 418 €** pour la période écoulée depuis le 1er janvier 2019. Il y a une provision de 992.134 € pour le financement de l'exercice 2020 du Parc national de Taï.

GUICHET PARC NATIONAL DE TAÏ (en euros)

	Capital en début d'exercice	Versement effectué	Retrait effectué	Gain annuel	Performance (%)	Capital en fin d'exercice
2009	-	2 302 531	-	-	-	2 302 531
2010	2 302 531	69 743	-	64 201	2,71	2 436 475
2011	2 436 475	-	-	- 31 589	-1,29	2 404 886
2012	2 404 886	834 462	-	177 234	7,26	3 388 908
2013	3 388 908	1 966 545	-	284 848	6,72	5 640 300
2014	5 640 300	1 625 113	331 239	591 686	9,30	7 525 860
2015	7 525 860	1 625 007	651 687	406 621	4,89	8 905 507
2016	8 905 507	625 853	623 416	545 563	6,12	9 453 507
2017	9 453 507	2 006 406	701 401	950 825	9,87	11 591 545
2018	11 591 545	850 456	1 694 706	- 477 175	- 3,07	10 288 249
2019	10 288 249			1 629 418	16,34	11.917.666
Total		11 906 116	4 002 449	4 141 632		
Capital initial investi		7 903 667				



Une panthère au Parc national de Taï

b. Performance consolidée du portefeuille du guichet Parc national de la Comoé

La valeur marchande totale du portefeuille pour le Guichet Parc national de la Comoé était de 9 609 619 € au 31 décembre 2019. La valeur marchande effective du portefeuille au moment de son lancement était de 9 005.304 €.

Pour la période écoulée depuis le 1er Janvier 2019, le rendement du portefeuille pour le compte discrétionnaire est de **16,93 %**.

La plus-value totale réalisée est de **1 321 750 €** pour la période écoulée du 1er janvier 2019 au 31 décembre 2019. Il y a une provision de 697.761 Euros pour le financement de l'exercice 2020 du Parc national de la Comoé.

GUICHET PARC NATIONAL DE LA COMOÉ (en euros)

	Capital en début d'exercice	Versement effectué	Retrait effectué	Gain annuel	Performance (%)	Capital en fin d'exercice
2014	-	2 423 710	-	-	-	2 423 710
2015	2 423 710	4 991 613	519 264	55 157	1,06	6 951 216
2016	6 951 216	2 499 894	402 613	585 208	6,42	9 453 507
2017	9 453 507	-	512 195	842 506	9,29	9 847 810
2018	9 847 810	-	1 189 273	- 370 668	- 3,12	8 287 869
2019	8 287 869		697 761	1 321 750	16,93	9 609 619
	Total	9 915 217	2 623 345	2 204 109		
	Capital initial investi		7 291 872			



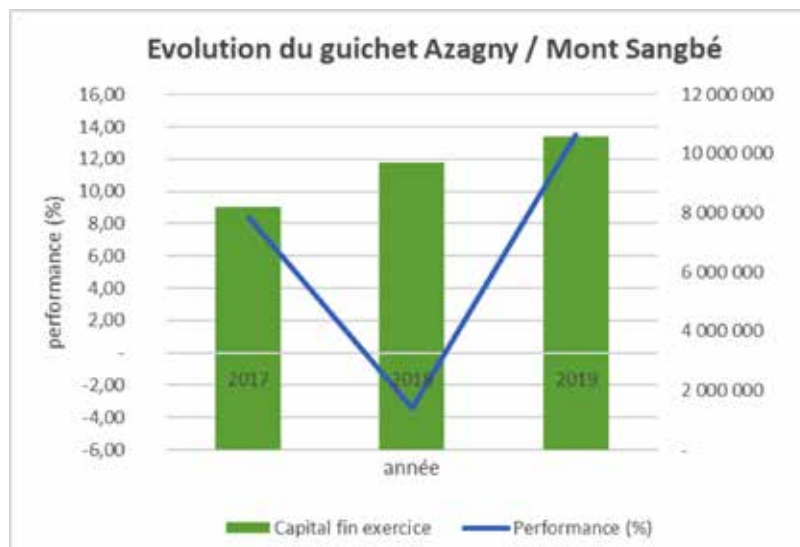
Un mone au Parc national de la Comoé

c. Performance consolidée du portefeuille du guichet Parcs nationaux d'Azagny et du Mont Sangbé

La valeur marchande totale du portefeuille pour le compte du Guichet Parcs nationaux d'Azagny et du Mont Sangbé était de 10 947 071 € au 31 décembre 2019. La valeur marchande du portefeuille de la Fondation au moment de son lancement était de 9 710 531 €. Il y a eu un retrait de 397 075 € pour le fonctionnement des Parcs nationaux d'Azagny et du Mont Sangbé pour l'exercice 2019. Il y a une provision de 614.937 € pour le financement de l'exercice 2020 de ces deux parcs nationaux. Pour la période écoulée depuis le 1er Janvier 2019, le rendement du portefeuille pour le compte discrétionnaire est de **16,34%**. La plus-value totale est de **1 633 615 €** pour la période écoulée depuis le 1er Janvier 2019.

GUICHET PARCS NATIONAUX AZAGNY / MONT SANGBÉ (en euros)

	Capital en début d'exercice	Versement effectué	Retrait effectué	Gain annuel	Performance (%)	Capital en fin d'exercice
2017	-	7 533 191	-	638 422	8,42	8 191 613
2018	8 191 613	2 530 653	662 195	- 349 523	- 3,41	9 710 531
2019	9 710 531		397 075	1 633 615	16,34	10 947 071
	Total	10 063 844	1 059 270	1 922 514		

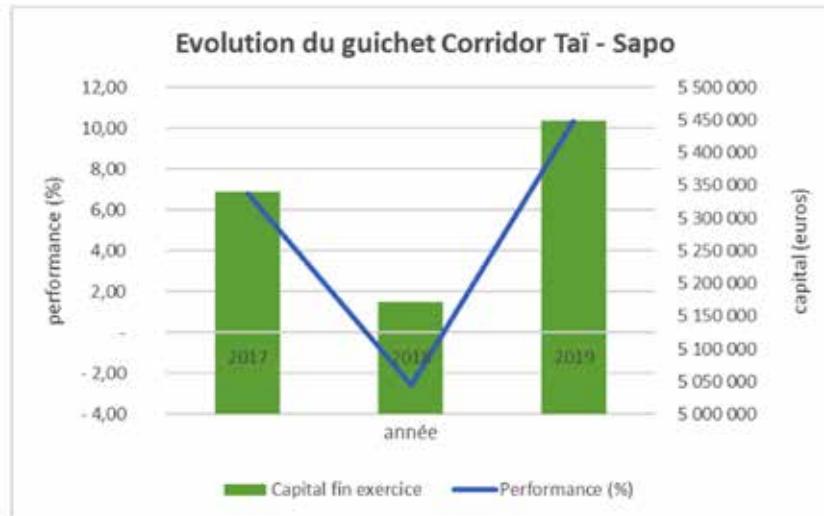


d. Performance consolidée du portefeuille du guichet Corridor Taï-Sapo

La valeur marchande totale du portefeuille du Guichet Corridor Taï-Sapo était de 5 478 261 € au 31 décembre 2019. La valeur marchande du portefeuille au moment de son lancement était de 4 999 953 €. Il y a eu un retrait de 226 898 € en 2019. Pour la période écoulée depuis le 1er Janvier 2019, le rendement du portefeuille pour le compte 11,32%. La plus-value totale est de 563 039 € pour la période écoulée depuis le 1er Janvier 2019.

CORRIDOR TAÏ-SAPO (en euros)

	Capital en début d'exercice	Versement effectué	Retrait effectué	Gain annuel	Performance (%)	Capital en fin d'exercice
2017	-	5 000 000	-	339 691	6,79	5 339 644
2018	5 339 644	-	26 698	- 141 132	- 2,58	5 171 813
2019	5 171 813		229 893	563 039	11,32	5 478 261
Total		5 000 000	256 591	761 598		

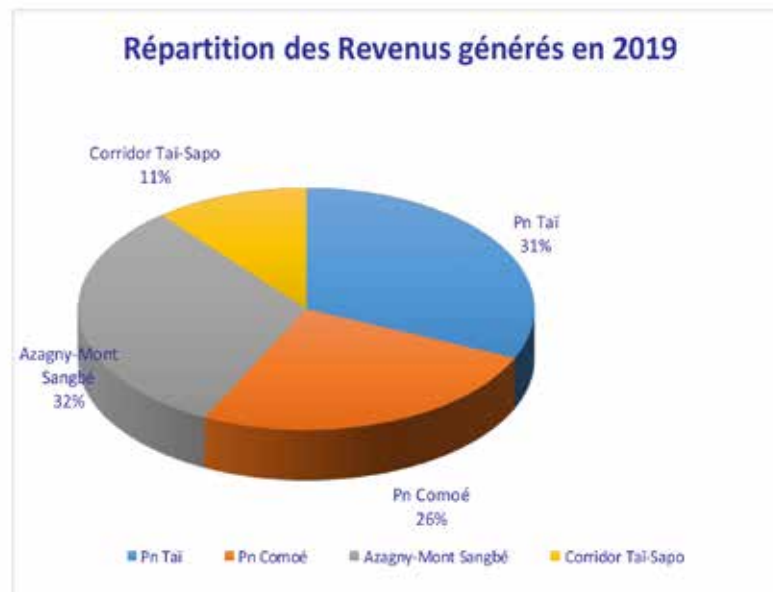


BILAN DES PORTEFEUILLES DE LA FONDATION

- 5 Guichets ouverts : Taï/N'zo, Comoé, Azagny/Mont-Sangbé, Corridor Taï-Sapo, Banco
- 37,05 millions d'Euros de capital
- 5,147 millions d'Euros de plus-value générés en 2019

Performance des portefeuilles :

- Guichet Parc national de Taï : 16,34%
- Guichet Parc national de la Comoé : 16,93%
- Guichet Azagny/ Mont Sangbé : 16,34%
- Guichet Corridor Taï-Sapo : 11,32%



3. Contribution à l'atteinte des objectifs de conservation des aires protégées

Des phacochères

3-1 Financements octroyés aux aires protégées

- Pour l'exercice 2019, la FPRCI a octroyé à l'OIPR, 2.359.869 Euros (soit 1.548.073.990 F CFA) dont 1.887.349 Euros (soit 1.238.100.980 F CFA) à partir des fonds de dotation et 472.520 Euros (soit 309.973.010 F CFA) à partir des fonds d'amortissement.
- Le budget octroyé à l'OIPR est en augmentation de 5,53% par rapport à l'exercice 2018.
- La superficie totale des parcs et réserves financés par la Fondation est de 1.810.157 hectares soit 86,57% de la superficie totale du réseau des parcs nationaux et réserves de Côte d'Ivoire.

Montant octroyé (Euros)			
Aire protégée/ Entité	Superficie (hectare)	Fonds de dotation	Fonds d'amortissement
Parc national de Taï	536 016	866 978	
Parc national de la Comoé	1 148 756	569 371	
Parc national d'Azagny	19 400	228 609	
Parc national du Mont Sangbé	97 554	222 389	
Réserve du Mont Nimba	5 092		472 520
Réserve de Lamto	2 617		
Parc national des Iles Ehotilé	722		
DG/OIPR			
TOTAL	1 810 157	1 887 349	472 520
MONTANT TOTAL OCTROYE (Euros)		2 359 869	

L'on note une croissance du financement octroyé à l'OIPR à partir des fonds de dotation. Le montant est passé de 1 524 389 euros en 2018 à 1 887 349 euros en 2019 soit une augmentation de 23,80%. Le nombre de parcs financés par ce type de fonds est passé de 1 à 7 de 2014 à 2019.

Dans le cadre de la mise en œuvre de la deuxième phase du Contrat de Désendettement et de Développement (C2D), les parcs nationaux et réserves ont bénéficié d'un financement de 472 520 euros pour l'exercice 2019.



Signature des conventions de financement entre la Fondation pour les Parcs et Réserves de Côte d'Ivoire et l'Office Ivoirien des Parcs et Réserves (PCA de la Fondation et le Président du Conseil de Gestion de l'OIPR)

3-2 - Réalisations dans les aires protégées



a) Parc national de Taï

Programme 1 : Surveillance et protection

- Efforts de patrouilles : 183 patrouilles ordinaires de 11 313 HJ
- Plus de 60 % des patrouilles réalisés dans les zones vulnérables
- Taux de couverture du parc : 92,78 %
- Résultats :
 - 115 individus appréhendés dont 69 orpailleurs, 39 braconniers et 7 pêcheurs
 - Matériels saisis : 21 fusils de calibre 12 et 203 munitions
 - Venaison saisie : 82 carcasses de Céphalophes et 11 singes
 - Performance de ce programme : 74 %
- Mesure des indicateurs du programme



Tracking au PnT



Patrouille dans le PnT

Indicateur	2018	2019	Evolution (%)
Taux de diminution des indices d'agressions (coup de feu, douilles vides, foyers, pièges, sites d'orpillage, filets)	1995	1628	-18
Proportion de personnes appréhendées sur information (%)	9	18	+100

Programme 2 : Suivi écologique et recherche**- Mise en œuvre du plan de suivi des cibles de conservation**

- 8 missions de collecte des données de caméra à déclenchement automatique
- Rapport de la phase 13 du suivi écologique validé
- Dénombrement des oiseaux d'eau sur le lac de Buyo en janvier et juillet 2019
- Performance de ce programme : 71 %

- Mesure des indicateurs du programme

Indicateur	2018	2019	Evolution (%)
Indicateur	2018	2019	Evolution
nombre de cibles de conservation avec paramètres renseignés par le suivi écologique	5	7	+2



Installation des cameras à déclenchement automatique

Programme 3 : Gestion participative et appui au développement local**- Soutien à la restauration et à l'usage rationnel des terres**

- Un prix « Ecole Verte PnT 2019 » pour la promotion de l'écocitoyenneté décerné
- Plus de 94 000 plants produits et distribués à plus de 500 producteurs pour une superficie d'environ 700 ha

- Renforcement de la contribution des acteurs locaux à la conservation

- Appui à l'élaboration des plans de développement local (PDL) au profit de 5 localités riveraines au PnT
- 9 sessions de formation au profit de 341 membres de GSB à la périphérie du PnT sur des thématiques en rapport avec la gestion durable des ressources naturelles
- 15 GSB évalués avec l'outil Civil Society Tracking Tool (CSTT) pour le renforcement de leurs capacités organisationnelles et fonctionnelles
- Appui à la mise en place et suivi d'une ferme d'élevage de caprins et 11 fermes hélicoles

- Performance de ce programme : 92 %

- Mesure des indicateurs du programme



Indicateur	2018	2019	Evolution (%)
Nombre de projets multi-acteurs axés sur la gestion des ressources naturelles mis en œuvre	0	1	+1
Nombre de localités bénéficiaires des projets d'infrastructures sociocommunitaires	4	4	0

Programme 4 : Communication, sensibilisation et écotourisme**- Amélioration de l'accessibilité des informations sur le PnT**

- Collaboration avec 6 radios locales pour la sensibilisation à la protection du parc
- 12 activités majeures du PnT couvertes par les médias et organes de presse
- 118 contenus publiés sur www.oipr.ci et les réseaux sociaux
- Plus de 5500 supports promotionnels produits
- 1 panneau lumineux sur les potentialités touristiques du PnT affiché dans le hall de l'Aéroport FHB
- 1 lien promotionnel du PnT sur www.abidjan.net

- Reconnaissance du PnT par la population au niveau local

- 94 séances de sensibilisation dont 14 ayant associé des autorités administratives
- 11 visites guidées avec 289 élèves au centre de documentation et à l'Ecomusée de Taï
- 29 séances de sensibilisation de proximité
- 4 journées de sensibilisation thématique organisées (Eléphant, Céphalophe de Jentink, Chimpanzé et Panthère)
- 16 représentations théâtrales tenues
- 21 séances d'éducation environnementales animées

- Renforcement du rôle des professionnels dans l'activité touristique au PnT

- 2 Eductours réalisés
- 1 visite du Ministre du Tourisme au PnT dans le cadre de la mise en œuvre de la stratégie nationale de développement du tourisme appelée « Sublime Côte d'Ivoire »
- Fréquentation du parc : 140 touristes dont 6 % d'ivoiriens et 94 % d'étrangers
- Taux de satisfaction de 84 % pour l'observation des Chimpanzés habitués

- Performance de ce programme : 83 %

Mesure des indicateurs du programme



Programme 5 : Infrastructures et équipements

- Sécurisation du patrimoine foncier du parc et amélioration de la fonctionnalité des installations
 - 2 dossiers techniques du PnT et de la Réserve du N'zo disponibles
 - 10 dossiers transmis au guichet unique du foncier et de l'habitat pour 5 centres d'animation, 1 écomusée et 4 bureaux et base-vie
 - 1 plan architectural de « la maison du parc » conçu
 - 5 km de limites périmétrales matérialisés par des plants d'hévéa
 - 333 km de layons périmétraux et 20 km de limites boisées entretenus 2 fois
 - 40 km de layons ouverts entre V6 et la zone sujette à l'orpillage
 - Performance de ce programme : 100 %
- Mesures des indicateurs du programme

Programme 6 : Management et intégration régionale

- Formation : 24 sessions de formation suivies
- Financement pérenne et gouvernance
 - Amélioration de la gestion comptable : 10 états financiers produits à l'aide du logiciel TOM-2PRO, 3 missions de suivi financier et maintenance du logiciel
 - Audit des comptes : 1 audit de l'exercice 2018 et 2 missions de certifications réalisés
 - Mobilisation des ressources additionnelles : 1 requête formulée pour un financement additionnel du PIF-PnT
 - Outils de gestion : 1 plan de Développement écotouristique et un plan de surveillance validés et élaboration du PAG 2020-2029
 - Efficacité de gestion / Suivi évaluation : tous les ateliers de suivi réalisés, 2 sessions de formation sur l'outil IMET tenues et 1 atelier conjoint de montage de dossier de candidature pour la Liste verte de l'UICN tenu avec le PnC.
- Performance de ce programme : 66 %

Mesures des indicateurs du programme

Indicateur	2018	2019	Evolution (%)
Nombre d'emplois directs créés	50	50	0
Proportion d'emplois directs ou de revenus au profit des femmes (%)	14	14	0
Taux de couverture des besoins en matériel roulant	38	69	+31
Performance annuelle : 74%			



b) Parc national de la Comoé

Programme 1 : Protection et gestion rationnelle des ressources

- Efforts de patrouilles : 9047 HJ de patrouilles ordinaires, 820 HJ de patrouilles d'envergure et 2476 HJ pour les Auxiliaires villageois
- Taux de couverture du parc: 93 %
- Résultats :
 - 105 individus appréhendés dont 83 orpailleurs, 11 braconniers, 6 pêcheurs et 5 pour pâturage
 - Matériels saisis : 7 machines de détection, 3 fusils de calibre 12, 37 munitions, 3 vélos et 3 panneaux solaires

Performance de ce programme : 41 %



Agents de la brigade mobile en patrouille dans le parc

Programme 2 : Appui aux communautés et autres acteurs locaux de la périphérie

- 1 campagne et 16 séances de sensibilisation réalisées à l'endroit respectivement de 1050 et de 3320 personnes
- 3 stands animés et 11 clubs environnement appuyés
- Le centre d'information de Kakpin réhabilité et équipé
- Couverture de l'ensemble des activités du PnC par les radios locales
- Tenue de 3 sessions du CGL
- Suivi de 68 microprojets.

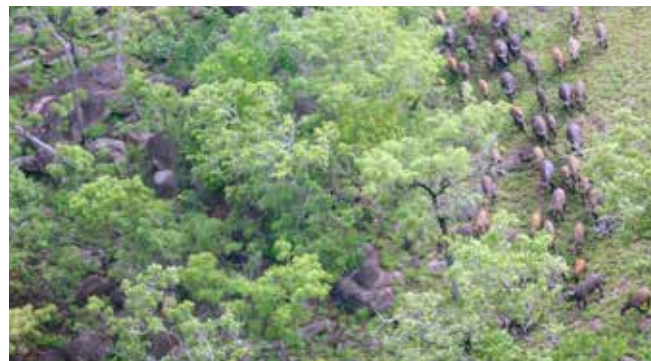
Performance de ce programme : 63 %



Programme 3 : Suivi écologique et recherche

- Un inventaire aérien de la faune réalisé et les résultats préliminaires sont très satisfaisants notamment le nombre d'observations directes des espèces animales qui a presque triplé par rapport aux résultats de l'inventaire de 2016
- Un inventaire des oiseaux réalisé
- Une étude sur la qualité des eaux réalisée
- Un inventaire des grands carnivores réalisé

Performance de ce programme : 85 %



Comptage aérien de la faune du Parc national de la Comoé

Programme 4 : Financement durable

-- Promotion des activités touristiques

- Acquisition d'un package de supports pour la promotion touristique
- 2 stands animés au SITA à Abidjan et au Salon Top Resa en France
- 1 visite guidée réalisée au profit de DIM Voyages
- 1 visuel affiché à l'aéroport FHB
- 186 visiteurs dont 62 % d'ivoiriens et 38 % d'étrangers

- Communication pour la recherche de fonds

- 5 requêtes de financement soumises au FFEM, à l'Union Européenne et à BIOPAMA
- 3 visites guidées organisées à l'endroit de la KfW et de la GIZ
- 3 communications faites au Forum UNESCO Afrique-Chine, au séminaire sur les sites du Patrimoine en péril, en Roumanie et à l'Assemblée Générale AfriMAB
- 500 exemplaires du document sur les services écosystémiques du PnC édités et diffusés

Performance de ce programme : 19 %

Programme 5 : Aménagements

- Remise en état et équipement des bureaux, bases vie et bâtiments à usage technique

- 7 bâtiments réhabilités par le Programme Présidentiel d'Urgence (PPU)
- 1 poste réhabilité à Koutouba
- 1 bureau en cours de réhabilitation à Bouna

- Matérialisation des limites du parc : 15 bornes posées sur les limites Est

- Entretien des infrastructures

- 347 km de pistes intérieures entretenues manuellement
- 100 % des équipements de chantiers acquis
- 100 % des points critiques traités

Performance de ce programme : 27 %



Le Rollier d'Abyssinie

Programme 6 : Gestion et intégration régionale**- Couverture médiatique des activités du parc**

- Toutes les activités majeures du parc couvertes par les médias
- 3 passages aux journaux télévisés de la RTI 1
- Plus de 20 contenus mis en ligne sur les sites internet de l'OIPR, de l'AIP et d'Abidjan.net
- 1 parution d'article sur le PnC dans le journal « Le Monde »

- Renforcement de l'opérationnalisation de la Direction du parc

- 76 % des formations prévues réalisées
- 70 % des kits d'habillement acquis

- Suivi évaluation des activités et audits réalisés

- 1 audit de 2017 et 2018 du projet Comoé
- 1 audit des fonds dédiés
- 3 missions de suivi évaluation et 3 missions de suivi technique
- 1 évaluation METT et EoH
- 3 ateliers de suivi trimestriels du PO et un atelier bilan du PO 2019

- Participation du parc au cadre d'échanges internationaux sur les aires protégées :

- Comité du Patrimoine mondial à Bakou (Azerbaïdjan)
- Assemblée Général de Leadership for Conservation in Africa (LCA) en Tanzanie
- Salon Top Resa en France
- 6ème Assemblée Générale AfriMAB

- Performance de ce programme : 74 %

Performance annuelle des activités : 54 %

Voyage d'échanges aux Parcs nationaux de Niokolo-Koba et des oiseaux du Djoudj au Sénégal



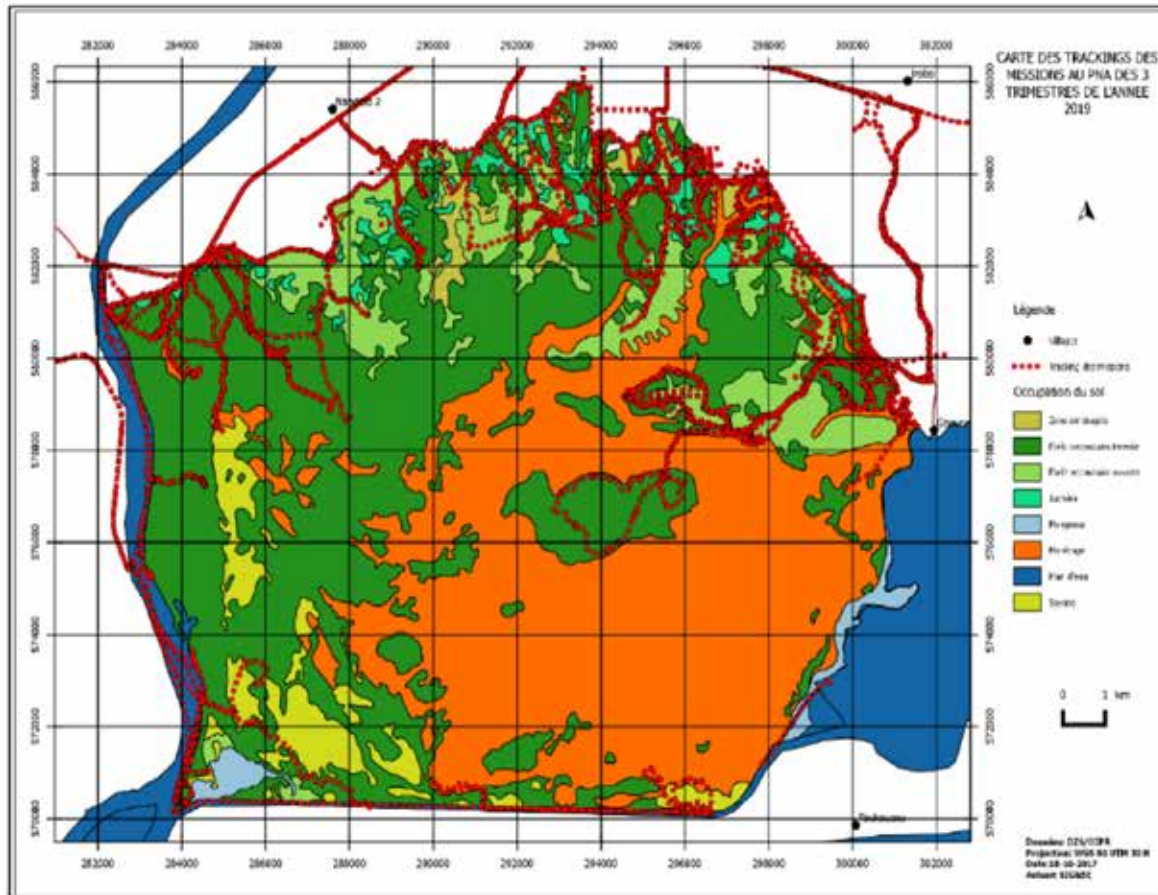


c) Parc national d'Azagny

Programme 1 : La surveillance et la protection des PNR sont renforcées

- Efforts de patrouilles : 3100 HJ pour les agents et 400 HJ pour les Auxiliaires villageois
- Taux de couverture du parc: 89 %
- Résultats :
 - Matériels saisis : 1 pirogue, 1 filet, 3 nasses détection et 1 fusil de calibre 12

Performance de ce programme : 80 %



Tracking au Parc national d'Azagny

Programme 2 : Des actions de communication pour le changement impulsent la mobilisation des acteurs locaux

- Renforcement de l'adhésion des acteurs locaux aux activités de conservation

- 22 Séances de sensibilisation tenues avec 650 élèves et de 1260 représentants de groupes socioprofessionnels, de femmes et de jeunes
- 1600 personnes sensibilisées dans les 11 villages riverains du parc
- Organisation du prix vert récompensant Noumouzou (meilleur village écocitoyen), Braffedon (meilleure AVCD) et NZI Djaya Jean Daniel (meilleur élève au CEPE)
- Formation et appui financier apportés à 6 AVCD
- 3 conférences tenues avec les enseignants du primaire de Grand Lahou et les élèves
- 7 visites guidées organisées avec les différentes couches de la population de Grand Lahou
- Couverture de tous les événements majeurs du parc par la presse écrites et audiovisuelle
- Soutien au tournoi de maracana organisé entre 11 villages-centre
- Tenue de 4 sessions du CGL

- Appui aux populations

- Mise en place d'une ferme avicole de 1000 poulets de chair à Irobo
- Réhabilitation de 2 bâtiments de 6 classes à l'EPP Braffedon

Performance de ce programme : 93 %



Programme 3 : Des programmes de recherche et de suivi écologique sont mis en œuvre

- Formation d'une équipe de suivi écologique composée de 4 agents et de 12 auxiliaires villageois
- Collecte des données de la phase 3
- Validation des rapports des phases 2 et 3 du suivi écologique dont les résultats révèlent que le braconnage représente 87 % des indices d'agression du parc, suivi de la récolte des produits agricoles (9 %).
- Suivi spécifique de la faune à l'aide des caméras à déclenchement automatique et production de quatre rapports trimestriels de suivi de la faune
- Mise à feu de la savane de Ségui d'une superficie de 150 ha

Performance de ce programme : 97 %



Suivi écologique



Courlis cendré

Programme 4 : Les PNR bénéficient d'infrastructures adéquates

- Entretien manuel de 21,5 km de piste et de 26 km de limites en deux passages
- Entretien du canal d'une longueur d'1 km en deux passages, mars et septembre
- Signature du contrat de concession des activités touristiques avec un concessionnaire

Performance de ce programme : 99 %



Campement hotel au PnA

Programme 5 : La gestion administrative, technique et financière est renforcée

- Finalisation du PAG
- Acquisition de l'ensemble des équipements techniques de surveillance et de suivi écologique
- Tous les frais généraux de gestion assurés
- 2 ateliers de suivi semestriel du PAA 2019 assurés
- 8 missions de suivi techniques réalisées
- Validation du PAA 2020

Performance de ce programme : 78 %

Performance annuelle des activités : 85 %.



Cobe defassa

Indicateurs	Unité de mesure	Base de référence	Cible	Réalisation en 2019
Effets	ha			
Superficies du parc disposant d'un système de protection	ha	21 850	21 850	21 850
Indices d'agression	IKC	SMART : 0,58 SE : 1,85	0 0	SMART : 0,41 SE : 0,4
Indices de rencontre des espèces cibles	IKC	Céphalophe SMART : 0,63 SE : 0,18 Buffle SMART : 0,25 SE : 0,09 Chimpanzé SMART : 0,02 SE : 1,6		Céphalophe SMART : 0,08 SE : 1,28 Buffle SMART : 0,03 SE : 0,01 Chimpanzé SMART : 0,02 SE : 0,07
Produits				
Taux de couverture par la surveillance du parc	%	ND	85	89
Nombre d'initiatives / microprojets développés en faveur de la conservation du parc par les populations riveraines	nombre	6	6	2
Nombre de bénéficiaires des activités génératrices de revenus financées par le parc	nombre	0	6 691	8 236



Nombre d'agents formés	nombre	0	EEF : 2 ITEF : 6 MPVA : 48 APVA : 15 Secrétaire : 1 Comptables : 2 Chauffeur : 1	EEF : 4 ITEF : 1 MPVA : 32 APVA : 15 Secrétaire : 0 Comptables : 0 Chauffeur : 0 Auxiliaires : 12
Coordination et gestion				
Taux de réalisation physique	%		75	89
Taux de réalisation financière	%			92
Nombre de rapports périodiques élaborés	nombre		5	5
Nombre de mission de suivi évaluation	nombre		4	2
Création d'emplois				
Nombre d'emplois directs créés	nombre			53
Nombre d'emplois indirects créés	nombre			2

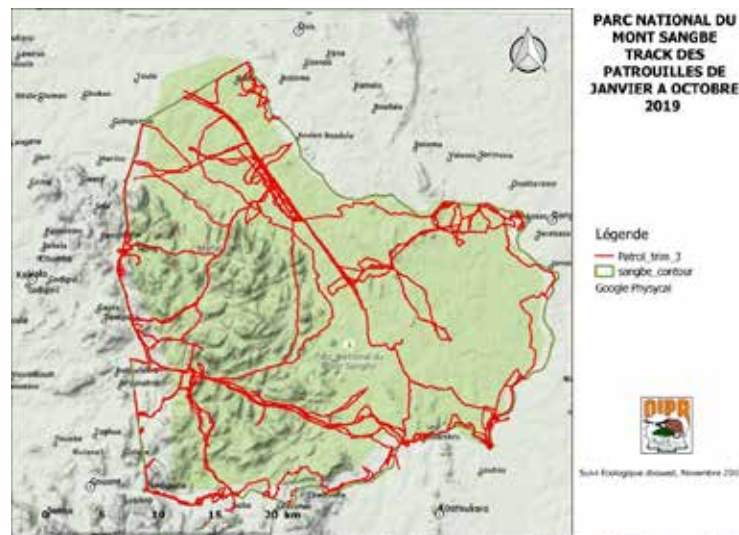


d) Parc national du Mont Sangbé

Programme 1 : Surveillance et protection

- Efforts de patrouilles : 45 patrouilles ordinaires de 4200 HJ dont 3400 HJ pour les agents et 800 HJ pour les Auxiliaires villageois
- Taux de couverture du parc : 89 %
- Résultats :
 - 03 individus appréhendés dont 1 braconnier et 2 pêcheurs
 - Matériels et venaison saisis : 1 fusil de calibre 12 et 150 kg de poisson

Performance du programme : 94,74 %



Indicateur	2016	2017	2018	2019
Taux de couverture du parc (%)	69,26	76,55	92,59	89
Indices de braconnage (IKA)	0,257	0,221	0,107	0,045

Programme 2 : Communication pour le changement de comportement

- Mise en œuvre du programme IEC

- 42 séances de sensibilisations tenues
- 1 visite guidée réalisée avec le Sous-Préfet de Dioman
- 10 rencontres avec les autorités administratives et judiciaires

- Information de la jeunesse scolaire sur les thématiques liées à la conservation

- 9 conférences tenues en milieu scolaire
- 1 conférence organisée au profit de l'ONG Notre Environnement

- Renforcement du partenariat avec les ONG et les radios de proximité : 6 conventions exécutées avec 3 radios, 2 ONG et avec le Projet d'Appui à l'Élevage en Côte d'Ivoire (PADECI)

- Couverture des activités du parc avec 9 parutions et 3 diffusions télé par la RTI et l'AIP

- Appui aux populations

- Formation de 6 agents en conduite de microprojets
- 30 missions de suivi des microprojets

- Fonctionnement du CGL : tenues de 3 sessions de CGL

Performance du programme : 47 %

Suivi des indicateurs du programme

Indicateur	2017	2018	2019
Nombre de bénéficiaires d'AGR	410	410	414



Séance de sensibilisation

Programme 3 : Recherche et suivi écologique

- Validation du rapport d'analyse des données de la phase 2 du suivi écologique
- Elaboration d'un projet de catalogue de la faune du parc
- Récolte et analyse des données de la phase 3 de suivi écologique
- Réalisation de 10 missions de collecte de données à l'aide de caméras à déclenchement automatique
- Production de 3 rapports d'analyse et d'interprétation des données de surveillance à l'aide de l'outil SMART

Performance du programme : 98 %

Résultats comparatifs de l'indice kilométrique d'abondance (IKA) des espèces cibles de 2016 à 2019 :

Espèces	2016	2017	2018	2019
Céphalophe	0,895	2,002	3,028	4,487
Buffle	2,409	0,605	0,811	1,081
Chimpanzé	0,038	0,343	0,773	0,810

Mont Sangbé



Programme 5 : Création et entretien des infrastructures

- Entretien manuel de 120 km de pistes intérieures
- Entretien manuel de 44 km de limites
- Performance du programme : 100 %



Pistes intérieures

Programme 6 : Gestion administrative, technique et financière

- Formation du personnel

- 10 agents et 16 auxiliaires villageois formés en collecte de données de suivi écologique
- 40 agents formés à l'utilisation du GPS et en récolte de données à l'aide de l'outil SMART
- 12 chefs de services et chefs d'équipes formés au traitement et à l'analyse des données SMART
- 6 agents formés en conduite de microprojets

- Acquisition les équipements et gestion les frais généraux

- Tous les équipements prévus ont été acquis
- Tous les frais généraux ont été assurés

- Gestion transparente des ressources

- 2 ateliers de suivi semestriel du PAA 2019 tenus
- 1 atelier bilan PAA 2019 et un atelier de planification PAA 2020 tenu
- 3 missions de suivi technique réalisées
- 5 missions de suivi-évaluation réalisées

Performance du programme : 96 %

Performance annuelle des activités : 77 %





e) Réserve naturelle du Mont Nimba

Programme 1 : Renforcement de la surveillance

- Validation d'un plan de surveillance
- 17 agents formés à la collecte de données à l'aide de l'outil SMART
- Efforts : 2406 HJ soit 70 % des efforts annuels attendus
- Le réseau d'information n'est pas encore opérationnel

Performance de ce programme : 60 %



Tracking de patrouille

Programme 2 : Relance des opérations de suivi écologique

- Validation d'un plan de surveillance
- 17 agents formés à la collecte de données à l'aide de l'outil SMART
- Efforts : 2406 HJ soit 70 % des efforts annuels attendus
- Le réseau d'information n'est pas encore opérationnel

Performance de ce programme : 60 %

Programme 3 : Réhabilitation des infrastructures

- Entretien manuel de 16 km de layon
- Entretien manuel de 26 km de limite
- Installation de 10 ponts forestiers pour faciliter le déplacement des équipes de surveillance et de suivi écologique

Performance de ce programme : 70 %



Layon de surveillance

Programme 4 : Renforcement des capacités d'intervention du secteur

- Acquisition de tous les équipements, fournitures et produits pharmaceutiques
- 3 missions de suivi technique réalisées
- 1 mission de suivi évaluation
- 1 mission de suivi financier
- 1 atelier bilan PAA 2019 et planification PAA 2020 tenu

Performance de ce programme : 97 %

Programme 5 : Participation des populations à la conservation

- Cartographie d'une zone d'intervention prioritaire de 6 villages autour de la réserve
- Mise en œuvre d'un programme d'IEC et d'éducation environnementale
 - 20 séances de sensibilisation tenues en collaboration des autorités de Danané, des ONG et autres parties prenantes
 - Signature d'une convention avec la radio Energie FM de Danané
 - Couverture des activités de sensibilisation, des sessions du CGL et d'une phase de collecte de données SMART par cette radio
 - 1 Convention signée avec l'ONG ECI-CI de Danané
- Appui aux populations
 - 16 missions de suivi de microprojets
 - Appui à 2 AGR existantes : mise à disposition de produits alimentaires et suivi sanitaire des animaux
- Tenues de 4 sessions de CGL

Performance de ce programme : 83 %

Performance annuelle des activités : 78 %



Photo de famille après une séance de sensibilisation



f) Parc national des Iles Ehotilé

Programme 1 : Renforcement de la surveillance

- Validation d'un plan de surveillance
- Efforts : 1650 HJ soit 88 % des efforts annuels attendus
- Couverture du parc : 66 %
- Fiabilité du réseau d'information : 100 %

Performance de ce programme : 90 %



Tracking de surveillance Parc national Iles Ehotilé

Programme 2 : Relance des opérations de suivi écologique

- Validation d'un protocole de suivi écologie
- Production d'un rapport sur la composition spécifique de la faune grâce à l'analyse des données de surveillance avec l'outil SMART
- Actualisation de la base des données des résultats des travaux de recherche sur le parc

Performance de ce programme : 81 %



Bécasseau de l'Anadyr

Programme 3 : Réhabilitation des infrastructures

- Entretien de 7 km de pistes
- Pose de 10 balises flottantes
- Confection d'une fresque sur la façade du bâtiment du secteur

Performance de ce programme : 65 %



Entretien manuel de pistes

Programme 4 : Renforcement des capacités d'intervention du secteur

- Acquisition de kits d'habillement, de matériel et fournitures techniques et de produits pharmaceutiques
- Equipement du poste d'Etuessika en panneau solaire
- Réalisation d'une mission de suivi technique
- Réalisation d'une mission de suivi financier
- Réalisation d'un atelier bilan PAA 2019 et planification PAA 2020

Performance de ce programme : 70 %

Programme 5 : Participation des populations à la conservation

- Sensibilisation de 220 élèves et d'un groupement de mareyeurs au cours de 8 séances de sensibilisation
- Organisation d'une conférence au Lycée municipal d'Adiaké
- Organisation de 3 visites guidées avec la jeunesse et les Association Villageoises de Gestion des Ressources Naturelles (AVIGREN)
- Soutien de 2 activités socio-culturelles des AVIGREN
- Signature d'une convention avec la radio Assinie pour la couverture des activités majeures
- Equipement en matériel biomédical du centre de santé d'Etuessika
- Réalisation de 4 sessions de CGL
- Performance de ce programme : 85 %

Performance annuelle des activités : 78 %



Un Phacochère



g) Réserve scientifique de Lamto

Programme 1 : Renforcement de la surveillance

- Validation du plan de surveillance
- Efforts : 1830 HJ soit 99 % des efforts annuels attendus
- Couverture du parc : 83 %
- Fiabilité du réseau d'information : 50 %

Performance de ce programme : 70 %



Suivi écologique

Programme 2 : Relance des opérations de suivi écologique

- 4 missions de collecte de données de la phase 2 du suivi écologique réalisées
- Validation des résultats de la phase 2 du suivi écologique
- Traitement des données de la phase 3 du suivi écologique en cours de validation
- 4 rapports trimestriels de l'état de conservation des espèces cibles produits

Performance de ce programme : 75 %

Programme 3 : Réhabilitation des infrastructures

- Entretien manuel de 28 km de pistes
- Entretien manuel de 30 km de limite

Performance de ce programme : 100 %



Entretien manuel de la piste

Programme 4 : Renforcement des capacités d'intervention du secteur

- Acquisition de tous les équipements, fournitures et produits pharmaceutiques
- 1 mission de suivi technique réalisée
- 2 missions de suivi financier et formation sur le logiciel TOM2PRO
- 1 atelier bilan PAA 2019 et de planification PAA 2020 tenu

Performance de ce programme : 100 %



Logement d'un enseignant en construction

Programme 5 : Participation des populations à la conservation

- 1 programme d'IEC et d'éducation environnementale mis en œuvre
- 16 séances de sensibilisation tenues
- Signature d'une convention avec la radio Taabo pour la couverture des activités majeures
- 3 projets soutenus dont la réfection d'un bâtiment pour enseignants et la réhabilitation de 2 cantines scolaires
- Tenues de 4 sessions de CGL

Performance de ce programme : 84 %

Performance annuelle des activités : 86 %



Séance de sensibilisation



h) Projet de conservation de la biodiversité dans le complexe Taï-Grebo-Sapo

Le projet « Conservation de la biodiversité dans le complexe Taï-Grebo-Sapo » vise à protéger et à conserver les dernières surfaces contiguës des forêts humides guinéennes tout en tenant compte des besoins et des opportunités économiques des populations vivant dans et à la périphérie des zones concernées. Pour la réalisation de cet objectif, le projet est divisé en deux modules avec deux objectifs distincts, selon le pays :

Au Libéria, l'objectif principal est d'améliorer les conditions-cadres pour la conservation des zones protégées dans le complexe forestier Taï-Grebo-Sapo et la protection de sa biodiversité.

En Côte d'Ivoire, l'objectif principal est d'améliorer les possibilités d'échange de biodiversité entre le Parc national Taï et les forêts avoisinantes au Libéria en étroite coopération avec la population locale.

Après dix-huit mois d'exécution de l'étude de faisabilité, le cabinet AHT a sollicité une prolongation de trois mois du délai d'exécution. Et conformément aux termes de l'accord de financement signé avec la KfW, les études complémentaires ont été financées par les revenus générés par le guichet « Corridor Taï – Sapo ». Après l'avis de non objection de la KfW, la Fondation a financé ces études complémentaires à hauteur de 201.039 euros.

L'année 2019 est considérée comme la phase transitoire au cours de laquelle, toutes les dispositions ont été prises pour le démarrage effectif du projet à partir de Janvier 2020.

A l'issue d'une mission de la KfW du 23 septembre au 02 octobre, un aide-mémoire a été rédigé et signé par les trois parties prenantes à savoir : le Ministère de l'Environnement et du Développement Durable, la KfW et la FPRCI. Cet aide-mémoire a précisé le cadre d'exécution du projet et a servi de base pour la rédaction de l'avenant à la convention séparée qui sera signé au premier trimestre de l'année 2020.

La deuxième phase du projet se déroulera sur 5 ans, de 2020 à 2024, suivi d'une phase de consolidation de 6 ans.

Le coût global du projet s'élève à 6.500.000 d'euros y compris une contrepartie de l'Etat ivoirien d'un montant de 770.000 euros.

Pour les acteurs impliqués dans la mise en œuvre du projet, les responsabilités, le chronogramme d'exécution et de décaissement des financements ont été définis. Ainsi, le rôle de la FPRCI s'articulera autour des points suivants :

- Suivi technique et financier du projet
- Organisation de l'audit annuel du projet
- Facilitation du processus de mise en œuvre du projet.

A l'issue de la mission de la KfW, une feuille de route a été établie, afin de démarrer le projet en janvier 2020.

Le budget du projet validé par la KfW se présente comme suit :

	2020	2021	2022	2023	2024	2025-2030	Total
Budget total en euros	1.272.107	1.320.535	893.588	681.857	686.797		4.854.886
Budget opérationnel	835.950	910.877	500.652	299.953	337.455		2.684.886
<i>Investissements</i>	<i>411.612</i>	<i>667.498</i>	<i>177.146</i>	<i>76.225</i>	<i>87.658</i>		1.420.139
<i>Fonctionnement</i>	<i>126.008</i>	<i>141.009</i>	<i>131.496</i>	<i>131.496</i>	<i>131.496</i>		661.507
<i>Appui aux activités</i>	<i>98.330</i>	<i>102.370</i>	<i>192.010</i>	<i>92.232</i>	<i>118.300</i>		603.241
Assistance technique	538.157	346.658	329.936	318.907	286.342		1.820.000
Charges Fondation	98.000	63.000	63.000	63.000	63.000		350.000
Phase de consolidation 2025-2030						960.000	960.000
TOTAL							5.814.886
Fonds restants (à utiliser à partir de 2031)							315.018
Contrepartie nationale	204.587	140.558	140.558	140.558	140.558		766.819



i) Etat d'avancement des micro-projets

Dans le cadre de la mise en œuvre du projet CORENA un volet important a porté sur l'appui aux communautés riveraines des Parcs nationaux d'Azagny, du Mont Sangbé et de la Comoé.

Après les phases de préparation du cadre des interventions, puis de la réalisation physique des microprojets, la Fondation a procédé à une évaluation de l'exécution de ces micro-projets. Ainsi du 10 au 17 Novembre, une mission a été effectuée dans les villages riverains du Parc national de la Comoé et du Mont Sangbé pour apprécier l'état d'exécution de ces microprojets.

L'évaluation a porté sur le processus de mise en œuvre des micro-projets à travers :

- L'identification et la sélection des micro-projets
- Le financement
- La mise en œuvre
- Les résultats et perspectives

Pour chaque site, nous avons procédé à une analyse des micro-projets mis en œuvre. Les résultats de cette évaluation sont consignés dans le tableau ci-dessous :

i - 1 - Evaluation de la mise en œuvre des microprojets

i - 1 - a - Processus de mise en œuvre

Activités	Observations	Commentaires
Identification et sélection des microprojets	<ul style="list-style-type: none"> - Les besoins des populations ont été exprimés lors des diagnostics globaux participatifs (DGP) réalisés par l'ANADER - Les microprojets ont été portés par les AVCD - Des études de faisabilité pour les AGR ou de devis estimatif pour les microprojets communautaires ont été réalisées - La sélection des microprojets a été faite en tenant compte d'un certain nombre de critères dont le plus important est le lien avec la conservation du parc. - Après l'approbation du microprojet, une convention de financement a été signée entre l'OIPR et les populations représentées par les AVCD 	<ul style="list-style-type: none"> - Le processus d'identification et de sélection des microprojets a respecté le schéma classique - Le fait que tous les microprojets aient été portés par les AVCD s'explique par la volonté de l'OIPR de les responsabiliser dans sa relation avec les populations - Pour tous les microprojets visités les populations font bien le lien direct entre le financement de ces microprojets et le parc. - Nous avons noté l'absence de dossiers complets pour les microprojets
Financement	<ul style="list-style-type: none"> - L'OIPR a intégralement financé les microprojets - Le coût des microprojets n'est pas connue des promoteurs (AVCD) encore moins des populations qu'elles représentent - La contribution des populations a été faite en nature mais malheureusement cette contribution n'a pas été chiffrée. 	<ul style="list-style-type: none"> - Un cofinancement avec une contribution même minime des porteurs des microprojets aurait été judicieux et permis aux populations de s'engager beaucoup plus dans la mise en œuvre de ces microprojets - Le fait de ne pas communiquer le montant du microprojet peut créer un sentiment d'indifférence ou même une suspicion de la part des populations, ce qui peut anéantir les efforts de l'OIPR
Mise en œuvre	<ul style="list-style-type: none"> - La mise en œuvre du microprojet s'est faite par l'OIPR à travers le prestataire - Le suivi des activités a été fait par le bureau de l'AVCD et par l'OIPR à travers soit l'animateur rural soit le Chargé des mesures riveraines ou le chef secteur - La formation des AVCD n'a pas été suivie par un accompagnement technique 	<ul style="list-style-type: none"> - Les AVCD ne se sont pas souvent senties impliquées dans la mise en œuvre de ces microprojets ce qui pourrait expliquer leur manque d'engagement auprès de l'OIPR - Un accompagnement plus étroit des AVCD par des techniciens spécialisés dans les différents domaines d'activité devrait être envisagé.

Résultats et perspectives

Sur les quinze microprojets visités :

- Le microprojet du centre de santé de Yalo connaît un énorme retard sur le chronogramme d'exécution, alors qu'il ne dispose plus de financement
- Le microprojet des pondeuses de Bania est à l'arrêt.
- Les microprojets d'élevage de poulets traditionnels améliorés de Gbouatongui et l'élevage de moutons de Godigui ont des résultats mitigés. Ces microprojets sont en cours de redynamisation après une première phase d'échec
- Les onze autres microprojets sont satisfaisants

Le niveau de satisfaction des promoteurs est d'une manière générale assez encourageant. Les promoteurs souhaitent poursuivre et améliorer la mise en œuvre de ces microprojets avec un accompagnement de l'OIPR notamment dans les domaines du renforcement des capacités et de la recherche de marché pour l'écoulement des produits.



Un cercocèbe

i - 1 - b - Analyse des microprojets mis en œuvre autour du Parc national de la Comoé

Pour le PnC, dix microprojets ont été visités sur les 70 réalisés, soit un échantillon de 14,28 %. L'on note :

Activités	Observations	Commentaires
Centre de santé de Yalo	Pour un coût total de 29 802 840 francs CFA, un montant de 11 921 136 de francs CFA a été décaissé et les travaux ne sont qu'au niveau de la toiture. Le souci de ces populations réside dans le financement de l'achèvement des travaux, alors que le projet CORENA est clôturé. L'OIPR aurait pris un engagement de financer ce microprojet jusqu'à son terme. L'inquiétude des populations est proportionnelle à l'espoir suscité par ce projet	<p>Ce microprojet bien que programmé, budgétisé avec un financement disponible, n'a pu être achevé.</p> <p>La mise en œuvre de ce microprojet connaît des difficultés que nous n'avons pu cerner car le dossier complet de ce microprojet n'était pas disponible.</p> <p>Compte tenu de l'espoir suscité par ce microprojet auprès des populations, il est important que ce projet aille jusqu'à son terme</p>
Projet apicole de Yalo	Les ruches ont été fortement colonisées et de nouveaux promoteurs se sont engagés dans la réplication de ce projet. L'absence de combinaison rend difficile la récolte du miel	<p>C'est un véritable succès compte tenu de la réplication de ce microprojet</p> <p>Une mauvaise répartition des combinaisons serait à l'origine de l'absence de combinaison dans certains villages</p>
Elevage de poulets de Sanguinari	Débuté avec 500 poussins, ce microprojet est à son 5ème cycle et les choses semblent bien se passer. Cependant l'AVCD est confrontée à un problème d'écoulement des poulets pour la vente	C'est un succès qui risque d'être compromis si des marchés ne sont pas rapidement trouvés pour la vente des poulets
Forage de Sanguinari	Il a été installé par les autochtones au profit de la communauté Lobi du village pour lutter contre les infiltrations dans le parc pour cause de manque d'eau en saison sèche	C'est un bel exemple d'intégration des communautés à encourager ailleurs
Apiculture de Sanguinari	Quatre ruches sont habitées sur les 10 installées.	C'est un succès

Forage de Kokpingué	Ce forage a été installé en 2017. Une cotisation annuelle est levée depuis son installation et avec les fonds, l'AVCD a déjà financé deux réparations.	C'est un succès grâce à l'implication active des deux communautés Lobi et Koulango vivant dans le village
Moulin de Kokpingué	C'est un succès mitigé puisque la broyeuse a des défaillances et la consommation en carburant est très élevée. L'AVCD a entrepris des démarches pour trouver des solutions à ces problèmes	Le succès de ce microprojet semble reposer essentiellement sur le dynamisme du Président de l'AVCD qui doit être accompagné
Apiculture de Kokpingué	Ce microprojet a débuté depuis 3 ans mais la production reste encore faible ; pour 2019 elle n'est que de 25 kg de miel	
Production d'oignons de Kokpingué	<p>Les superficies se sont agrandies et de nouvelles personnes pratiquent cette activité. Avec les revenus générés, l'AVCD a réhabilité la cantine et continue d'en assurer le fonctionnement.</p> <p>Cependant en 2019, les « changements climatiques » ont fait fortement baisser la production à cause de la perturbation des saisons et des inondations en saison de pluie.</p>	C'est un succès car un microprojet a été déjà répliqué au niveau du village
Elevage de pondeuses de Bania	Lors de la mise en œuvre du microprojet avec 500 pondeuses, l'AVCD ne s'est pas sentie impliquée. Le microprojet a été abandonné. Toutefois la ferme est encore en bon état.	Ce microprojet a été un échec total. Cependant les populations sont encore dans des bonnes dispositions pour accompagner l'OIPR, mais à condition qu'elles soient mieux impliquées dans les activités.

i - 1 - c - Analyse des microprojets mis en œuvre autour du Parc national du Mont Sangbé

Cinq microprojets ont été visités sur les 26 mis en œuvre autour de ce parc soit un échantillon de 19,23 %. L'on note :

Activités	Observations	Commentaires
Dotation de l'EPP de Toha en tables bancs	Ce microprojet a été mis en œuvre depuis 3 ans et la presque totalité de ces tables bancs est déjà en mauvais état malgré les réparations entreprises par les populations à deux reprises.	Le financement de ce microprojet ne semble pas pertinent du fait qu'il est du ressort des COGES
Forage de Toulô	Ce microprojet a été réalisé depuis 3 ans. Il y a des dysfonctionnements au niveau du système de pompage de l'eau et les populations attendent que l'OIPR le répare.	Ce manque d'intérêt des populations pour la réparation du forage peut s'expliquer par l'existence d'un deuxième forage encore fonctionnel.
Elevage de poulets traditionnels améliorés de Gbouatongui	Ce microprojet commencé avec 50 poulets a été un échec pour plusieurs raisons : l'AVCD ne s'est pas sentie impliquée dans la mise en œuvre, les matériaux locaux utilisés pour la construction et conseillés par l'ANADER n'étaient pas adaptés, la bergerie était située loin du village, à la merci des serpents et autres prédateurs et l'AVCD n'a pas bénéficié de formation dans le cadre de la conduite de l'élevage.	Pour redynamiser ce microprojet, l'OIPR a l'appui technique du Projet d'Appui pour le Développement de l'Élevage en Côte d'Ivoire (PAPECI) et la situation s'améliore. Le nouveau bâtiment en construction est en géo béton, il est rapproché du village et la motivation des populations est relancée
Réfection de la toiture en tôles des logements des instituteurs et de l'infirmier de Kokialo	Le microprojet initial d'acquisition de semences sélectionnées d'anacarde, de café et de cacao a vite été remplacé par l'urgence de la réfection de la toiture de quatre bâtiments des logements du maître et de l'infirmier du village. Il a permis aujourd'hui non seulement de maintenir ces fonctionnaires en place, mais aussi de les motiver et de palier ainsi aux nombreux départs des fonctionnaires de ce village à cause de la désuétude des bâtiments.	Ce microprojet est un succès total du fait de la situation de ce village. En effet, ce village, construit en géo béton dans le cadre du projet Haut Jura, est un regroupement de huit villages déguerpis du parc. Plusieurs fonctionnaires étaient déjà partis du village à cause de la dégradation de la toiture en tuile des bâtiments.
Elevage de moutons à Godigui	Ce projet a commencé en décembre 2017 avec 32 moutons fournis par l'ANADER ; il a connu un échec du fait de l'humidité du lieu où a été construite la bergerie, ce qui a entraîné la mort de quelques bêtes. Malgré un nouvel apport de 11 agneaux, la situation reste encore mitigée car le cheptel ne comporte que de 23 têtes.	Cet échec peut s'expliquer par une insuffisance d'implication de l'AVCD dans les travaux, le non-respect du choix de la race des ovins promise par l'ANADER et la non fourniture du panicum pour le pâturage.

i - 2 - Recommandations

L'analyse de ces microprojets nous permet de faire les recommandations suivantes :

- Il nous a été donné de constater que pour tous les microprojets visités, les populations ignorent le montant du microprojet. Une meilleure communication sur le coût des microprojets avec la contribution chiffrée des promoteurs aurait permis de contribuer à leur adhésion à la conservation du parc. L'OIPR devra donc améliorer la communication sur les microprojets auprès des bénéficiaires ;
- Il apparaît nécessaire d'évaluer l'intervention de l'appui apporté par l'ANADER à l'OIPR dans le cadre du processus de mise en œuvre des microprojets. En effet certains choix de sites validés par l'ANADER se sont avérés être la cause d'échec. En plus, les promoteurs n'ont pas été accompagnés, ce qui a provoqué des cas de découragements et même d'échec ;
- Aucun des microprojets visités ne dispose de dossier complet ce qui ne facilite pas l'accès à l'information sur le microprojet d'où la difficulté de capitaliser ainsi les cas de succès ou même de tirer les leçons des cas d'échec. L'OIPR devra donc disposer d'un dossier de microprojet complet comportant toutes les informations relatives au microprojet depuis le diagnostic jusqu'au suivi en passant par la mise en œuvre ;
- Le projet CORENA étant achevé, il est nécessaire pour l'OIPR de faire l'état de mise en œuvre définitif des microprojets réalisés dans le cadre de ce projet.

Conclusion

Les échantillons de microprojets visités autour des parcs nationaux et du Mont Sangbé nous donnent une idée réelle de la mise en œuvre de l'ensemble des microprojets réalisés.

Même si dans l'ensemble ceux-ci ont respecté le schéma classique de la mise en œuvre des microprojets, force est de constater que la communication auprès des communautés n'a pas permis à celles-ci de s'approprier ce processus, si bien qu'elles ont encore tendance à tout attendre de l'OIPR. Une communication claire et un accompagnement de ces populations après la mise en œuvre de ces microprojets auraient permis de juguler ces faits.

4 - Renforcement des capacités de la Fondation



Cobes defassa

Au cours de l'exercice 2019, les capacités de l'équipe de la Direction Exécutive ont été renforcées dans les domaines suivants :

- Du 02 au 05 Septembre 2019, le Directeur Exécutif a pris part à un atelier de formation organisé sur le thème « Marchés financiers et gestion stratégique d'actifs » par le cabinet FinAfrique ;
- Du 21 au 23 Août 2019, l'Assistance de Direction a suivi un renforcement des capacités sur le thème « Stratégie de communication digitale sur les réseaux sociaux » organisé par le cabinet CIMEF ;
- Du 02 au 04 Décembre 2019, le Comptable a suivi une formation sur le thème « L'Auditeur face à la fraude » organisé par le cabinet Oo2 Formation ;

L'un des faits majeurs en 2019, est l'évaluation de la gestion de la Fondation selon les normes internationales édictées par « Conservation Finance Alliance ». La KfW nous a signifié sa satisfaction des résultats de cette évaluation. Le Conseil d'Administration de la Fondation se prononcera sur les recommandations faites par les évaluateurs.



Le Calao à bec rouge

5 - Communication et relations extérieures



Dans un souci d'amélioration de sa visibilité au plan national et international, la Fondation a mené les actions suivantes :

a- Renforcement de la visibilité au plan national

- Afin d'améliorer sa visibilité au plan national, la Fondation a participé à diverses initiatives relatives à la conservation de la nature : Ateliers, réunions techniques avec différents Ministères et partenaires techniques et financiers ; participation aux réunions du Comité technique de suivi du projet PROFIAB de la GIZ, comité de pilotage du projet de conservation de la biodiversité dans l'espace Taï-Grebo-Sapo.
- Participation de la Fondation aux différentes rencontres avec les responsables de la LCA (Leadership for Conservation in Africa) dans le cadre du développement d'un partenariat public-privé entre la LCA et l'OIPR pour la gestion touristique des Parcs nationaux de la Comoé et du Banco. Le processus est toujours en cours.
- Participation de la Fondation aux différents ateliers pour l'élaboration du Programme Cadre de Gestion des Aires Protégées de deuxième génération.
- Participation du Directeur Exécutif de la FPRCI à l'atelier sur les services écosystémiques. Le mécanisme de la Fondation a été présenté à cette occasion.
- Participation aux négociations intergouvernementales ivoiro-allemandes.

b- Renforcement de la visibilité au plan international

Au plan international, la Fondation renforce ses relations avec certaines institutions et partenaires qui œuvrent dans le domaine de la conservation de la nature. Au cours de l'exercice, l'on peut citer les faits majeurs suivants :

- **Participation à la 9^{ème} Assemblée Générale du Consortium Africain des Fonds Environnementaux (CAFE) et à l'atelier de renforcement des capacités sur « les marchés financiers et gestion stratégique d'actifs »**

Du 02 au 07 Septembre 2019, s'est tenue à Ouidah au Bénin, la 9^{ème} Assemblée Générale du CAFE qui a enregistré une trentaine de participants issus de 17 fonds d'Afrique et d'Amérique. Au cours de cette Assemblée Générale, l'on note les faits majeurs suivants :

- Présentation du rapport d'activités annuel 2018-2019
- Présentation du programme d'activités annuel 2019-2020
- Election du Directeur de la Fondation des Savanes Ouest Africaines du Bénin au Comité Exécutif
- Présentation par la Fondation pour les Parcs et Réserves de Côte d'Ivoire et la Fondation de Namibie du rapport d'audit de la gestion du CAFE.
- Désignation de la Fondation Biofund du Mozambique, pour abriter la 10ème Assemblée Générale du CAFE en 2020



• **Participation du Directeur Exécutif à la 6ème Assemblée Générale de AfriMAB (Réseau africain du programme sur l'homme et la biosphère)**

Du 30 Septembre au 03 Octobre 2019, le Directeur Exécutif, a pris part à la 6ème AG de AfriMAB. Au cours de cette réunion, nous avons pris part aux discussions sur la redynamisation du fonds AfriBiofund. Les échanges ont porté entre autres sur la définition des périmètres d'actions de ce fonds et surtout quel positionnement adopté vis-à-vis des fonds existants. Les échanges se sont déroulés sous l'égide de l'UNESCO.

6 - Gouvernance



Un phacochère

a. Le Conseil d'Administration

- En 2019, le Conseil d'Administration a tenu sept réunions dont trois réunions du Conseil d'Administration de la FPRCI, trois pour la FPRCI-UK et une Assemblée générale de la FPRCI.
- Le Président du Conseil d'Administration a procédé à la signature de trois conventions de financement avec l'Office Ivoirien des Parcs et Réserves (OIPR). D'un montant total de 1,25 milliards de F CFA, ces financements sont destinés à la prise en charge des coûts récurrents des Parcs nationaux de Taï, Comoé, Azagny et Mont Sangbé. Plusieurs Administrateurs ont pris part à la cérémonie de double signature.
- Le Président du Conseil d'Administration a procédé à la signature de la convention de financement pour la mise en place du guichet du Parc national du Banco. Plusieurs Administrateurs ont pris part à cette cérémonie.



Cérémonie de signature de convention au cabinet du MINEDD

b. Le Comité d'Investissement

En sa séance du 13 Décembre 2018, le Conseil d'Administration de la Fondation pour les Parcs et Réserves de Côte d'Ivoire a autorisé le Comité d'Investissement et le Directeur Exécutif à effectuer une mission à Montréal, afin d'une part, de rencontrer le gestionnaire des actifs de la Fondation à savoir FIERA CAPITAL et d'autre part, rencontrer FIDUCIE DESJARDINS, le dépositaire des actifs de la Fondation.

C'est dans ce cadre qu'une délégation de la FPRCI composée de : Maître René BOURGOIN, Administrateur et membre du Comité d'Investissement, Docteur N'golo FANNY, Directeur Exécutif, a effectué une mission à Montréal en Mars 2019. Le Conseiller Financier de la FPRCI, Monsieur Richard SUTTON, résidant au Canada, s'est joint à la mission. Le président du Comité d'Investissement a pris part aux échanges par téléconférence. A l'issue de cette revue de portefeuille, le Comité d'Investissement a proposé au Conseil d'Administration une modification de la stratégie d'investissement. En effet, dans le souci de maximiser les rendements tout en minimisant les prises de risques, il a été proposé d'investir dans de nouvelles classes d'actifs à savoir : les infrastructures et l'agriculture. Cette décision a été approuvée par le Conseil d'Administration. Instruction a été donnée au Directeur Exécutif, afin de conduire le processus. La mise en place documentaire est en cours.

c. La Direction Exécutive

Au cours de l'exercice 2019, la Direction Exécutive a pris part à plusieurs réunions de planification organisées par l'OIPR, ainsi qu'aux ateliers de suivi des plans d'opération des parcs nationaux. De plus, le Directeur Exécutif a pris part aux sessions de l'exercice 2019 du Conseil de Gestion de l'OIPR.

La Direction Exécutive a procédé à l'évaluation de la mise en œuvre des microprojets dans les zones périphériques des Parcs nationaux de la Comoé et du Mont Sangbé.

Les réunions hebdomadaires sont organisées à la Direction Exécutive.

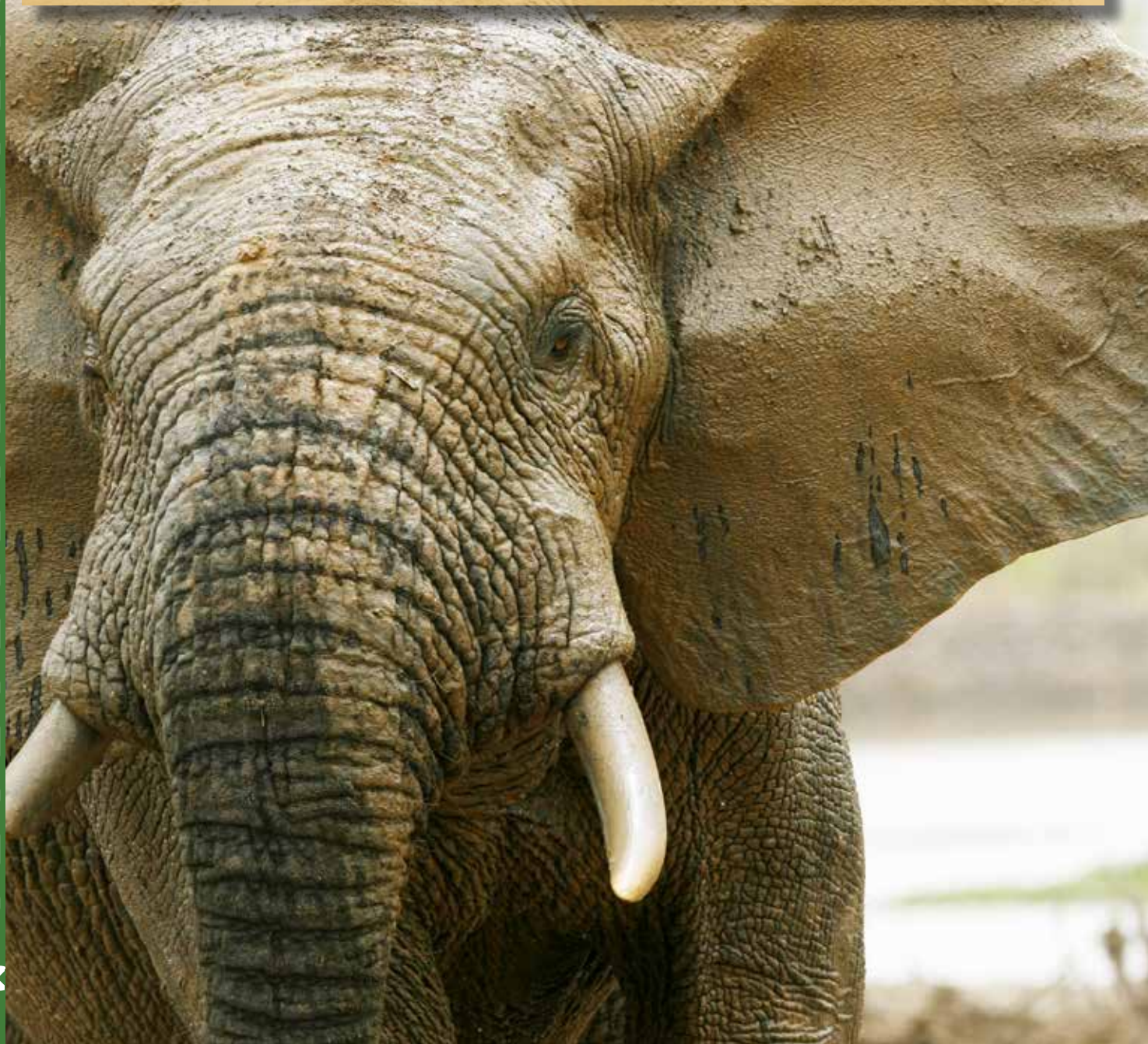
Des réunions régulières sont organisées avec la Direction Générale de l'OIPR, afin de faire un bon suivi des dossiers.

7 - Matrice de suivi des indicateurs

Parc national du Banco

Activités	Indicateur/Résultat intermédiaire	Etat de réalisation	Taux d'exécution	Justificatifs des écarts
MOBILISER DE NOUVEAUX FINANCEMENTS	Le montant du capital en gestion de la Fondation augmente de 4%	Pour un capital en début d'exercice de 33 458 462 Euros, le capital s'élève à 37 982 314 Euros au 31 Décembre 2019 soit une augmentation de 13,52 %	100 %	
FINANCER LES COÛTS DE FONCTIONNEMENT ET D'INVESTISSEMENT DES PARCS ET RESERVES	Le montant des financements octroyés augmente de 4% par rapport à l'année précédente	De 1 524 389 Euros en 2018, la FPRCI a octroyé à partir du fonds de dotation, 1 887 349 Euros à l'OIPR en 2019, soit un taux de progression de 23%	100 %	
CONTRIBUER A L'ATTEINTE DES OBJECTIFS DE CONSERVATION DES PARCS NATIONAUX ET RESERVES SOUS FINANCEMENT DE LA FONDATION	Toutes les cibles de conservation des parcs nationaux sous financement Fondation sont identifiées	Sur 8 parcs et réserves sous gestion de la FPRCI, seulement 3 parcs nationaux (Taï, Comoé, Mont Sangbé) ont pu identifier leurs cibles de conservation	37,5 %	Les équipes du suivi écologique sont en cours de formation, afin de les mettre progressivement à la disposition des parcs non pourvus
RENFORCER LES CAPACITES D'INTERVENTION DE LA FONDATION	Le rapport d'audit de la Fondation est satisfaisant	Les comptes de l'exercice 2018 de la Fondation ont été approuvés par le Conseil d'Administration et validés sans réserve par le Commissaire aux Comptes. Par ailleurs, les conclusions du rapport d'évaluation de la Fondation sont satisfaisantes	100%	

8 - Rapport Financier





**Fondation pour les parcs et réserves de
Côte d'Ivoire (FPRCI)**

Rapport d'audit

Exercice clos le 31 décembre 2019

Ernst & Young, S.A.





Ernst & Young
5, avenue Marchand
01 BP 2715 Abidjan 01
Côte d'Ivoire

Tel. : +225 20 30 60 50 / 20 21 11 15
Fax. : +225 20 21 12 59
E-mail: eyt@ci.ey.com
www.ey.com/afrique_france_ophore

Fondation pour les Parcs et Réserves
de Côte d'Ivoire
FPRCI
06 BP 2362 Abidjan 06
Côte d'Ivoire

Le 13 juillet 2020

Rapport d'audit sur les états financiers annuels

Exercice clos le 31 décembre 2019

Opinion

Nous avons effectué l'audit des états financiers ci-joints de la Fondation pour les Parcs et Réserves de Côte d'Ivoire (FPRCI) qui comprennent le bilan au 31 décembre 2019, le compte de résultat, les notes annexes aux états financiers y compris le résumé des principales méthodes comptables pour l'exercice clos à cette date.

A notre avis, les états financiers ci-joints ont été établis dans tous ses aspects significatifs conformément aux règles et méthodes comptables décrites dans la note aux états financiers.

Fondement de l'opinion

Nous avons effectué notre audit conformément aux dispositions du Règlement N°01/2017/CM/OHADA portant harmonisation des pratiques des professionnels de la comptabilité et de l'audit. Les responsabilités qui nous incombent en vertu de ces normes sont plus amplement décrites dans la section « Responsabilités de l'Auditeur pour l'audit des états financiers » du présent rapport. Nous sommes indépendants de la Fondation conformément au Code d'éthique des professionnels de la comptabilité et de l'audit édicté par le Règlement N°01/2017/CM/OHADA précitées et aux règles d'indépendance qui encadrent l'audit et nous avons satisfait aux autres responsabilités éthiques qui nous incombent selon ces règles. Nous estimons que les éléments probants que nous avons obtenus sont suffisants et appropriés pour fonder notre opinion d'audit.

S. A. Waki, I.A. W. F.P.C.
01 - 19888 - 01 - P.O. B. 22 000 0000
01 - 19888 - 01 - P.O. B. 22 000 0000
Société d'audit et de comptabilité inscrite à l'ordre
des experts-comptables de Côte d'Ivoire
A member firm of Ernst & Young Global Limited



Responsabilités de la Direction Exécutive pour les états financiers annuels

Les états financiers annuels ont été établis par la Direction Exécutive de la Fondation le 9 Juin 2020 sur la base des éléments disponibles à cette date dans un contexte évolutif de crise sanitaire liée à la COVID-19

La Direction Exécutive de la Fondation pour les Parcs et Réserves de Côte d'Ivoire est responsable de la préparation de ces états financiers conformément aux règles et méthodes comptables décrites dans la note aux états financiers, ainsi que du contrôle interne qu'elle considère comme nécessaire pour permettre la préparation d'états financiers exempts d'anomalies significatives, que celles-ci résultent de fraudes ou d'erreurs.

Lors de la préparation des états financiers, c'est à la Direction Exécutive qu'il incombe d'évaluer la capacité de la Fondation à poursuivre son exploitation, de communiquer, le cas échéant, les questions relatives à la continuité de l'exploitation et d'appliquer le principe comptable de continuité d'exploitation, sauf si la Direction Exécutive a l'intention de dissoudre la Fondation ou de cesser son activité ou si aucune autre solution réaliste ne s'offre à elle.

Il incombe aux responsables de la gouvernance de surveiller le processus d'information financière de la Fondation.

Responsabilités de l'Auditeur pour l'audit des états financiers annuels

Nos objectifs sont d'obtenir l'assurance raisonnable que les états financiers pris dans leur ensemble sont exempts d'anomalies significatives, que celles-ci résultent de fraudes ou d'erreurs, et de délivrer un rapport de l'auditeur contenant notre opinion. L'assurance raisonnable correspond à un niveau élevé d'assurance, qui ne garantit toutefois pas qu'un audit réalisé conformément aux normes ISA permettra toujours de détecter toute anomalie significative qui pourrait exister. Les anomalies peuvent résulter de fraudes ou d'erreurs et elles sont considérées comme significatives lorsqu'il est raisonnable de s'attendre à ce que, individuellement ou collectivement, elles puissent influencer sur les décisions économiques que les utilisateurs des états financiers prennent en se fondant sur ceux-ci.

Dans le cadre d'un audit réalisé conformément aux normes ISA, nous exerçons notre jugement professionnel et faisons preuve d'esprit critique tout au long de cet audit.

En outre :

- nous identifions et évaluons les risques que les états financiers comportent des anomalies significatives, que celles-ci résultent de fraudes ou d'erreurs, concevons et mettons en œuvre des procédures d'audit en réponse à ces risques, et réunissons des éléments probants suffisants et appropriés pour fonder notre opinion. Le risque de non-détection d'une anomalie significative résultant d'une fraude est plus élevé que celui d'une anomalie significative résultant d'une erreur, car la fraude peut impliquer la collusion, la falsification, les omissions volontaires, les fausses déclarations ou le contournement du contrôle interne ;



Page 3

- nous acquérons une compréhension des éléments du contrôle interne pertinents pour l'audit afin de concevoir des procédures d'audit appropriées dans les circonstances et non dans le but d'exprimer une opinion sur l'efficacité du contrôle interne de la Fondation ;
- nous apprécions le caractère approprié des méthodes comptables retenues et le caractère raisonnable des estimations comptables faites par la direction, de même que des informations y afférentes fournies par cette dernière ;
- nous tirons une conclusion quant au caractère approprié de l'utilisation par la direction du principe comptable de continuité d'exploitation et, selon les éléments probants obtenus ; quant à l'existence ou non d'une incertitude significative liée à des événements ou situations susceptibles de jeter un doute important sur la capacité de la Fondation à poursuivre ses activités. Si nous concluons à l'existence d'une incertitude significative, nous sommes tenus d'attirer l'attention des lecteurs de notre rapport sur les informations fournies dans les états financiers au sujet de cette incertitude ou, si ces informations ne sont pas adéquates, d'exprimer une opinion modifiée. Nos conclusions s'appuient sur les éléments probants obtenus jusqu'à la date de notre rapport. Des événements ou situations futurs pourraient par ailleurs amener la Fondation à cesser ses activités ;
- nous communiquons aux responsables de la gouvernance notamment l'étendue et le calendrier prévus des travaux d'audit et nos constatations importantes, y compris toute déficience importante du contrôle interne que nous aurions relevée au cours de notre audit.

Ernst & Young, S.A.



Arielle-Inès Séri Bamba
Expert-Comptable Diplômée
Associée

Fondation pour les Parcs et Réserves de Côte d'Ivoire - COTE D'IVOIRE
Bilan - Actif
BILAN DE LA FPRC 2019 - Etat exprimé en FRANC CFA
Période du 01/01/2019 Au 31/12/2019
Etat au 31/12/2019

Libellé	EXERCICE 2019			EXERCICE 2018
	Brut	Amortissement	Net	Net
ACTIFS IMMOBILISEES				
IMMOBILISATION INCORPORELLE	15 621 692	15 521 592	0	0
FILME INSTITUTIONNELS & DIAPORAMAS	10 000 000	10 000 000	0	0
LOGICIEL DE GESTION DE PROJET	5 621 692	5 521 592	0	0
IMMOBILISATION CORPORELLE	67 015 846	64 408 818	2 607 028	4 448 843
AUTRES AMENAGEMENTS DE BUREAU	1 132 000	1 132 000	0	0
MATERIELS ET MOBILIER DE BUREAU	9 728 750	6 681 379	3 047 370	3 720 225
MATERIELS INFORMATIQUES	8 881 700	8 061 700	0	240 000
AUTRES MATERIELS TECHNIQUES	688 700	529 254	159 446	588 380
MATERIELS AUTOMOBILES	47 194 020	47 194 020	0	2
*** TOTAL ACTIFS IMMOBILISEES ***	83 137 438	79 930 410	2 607 028	4 448 843
ACTIF CIRCULANT				
GUCHESET TA-BAPO.FONDS A RECEVOIR	0		0	16 963 360
FACCL.FONDS A RECEVOIR	403 355 450		403 355 450	771 376 870
PNUE.FONDS A RECEVOIR	180 000 000		180 000 000	
*** TOTAL ACTIF CIRCULANT ***	583 355 450		583 355 450	788 337 230
TRESORERIE ACTIF				
NSIA FONCTIONNEMENT FPRC	38 671 369		38 671 369	33 154 495
NSIA GUCHESET TA	22 089 474		22 089 474	214 577
MANDAT DE DEPOT DU TRESOR-CORENA	590		590	590
NSIA COMPTE D'OPERATION FPRC-CSD	-		-	356 484
NSIA GUCHESET PARC NATIONAL DE COMOE	481 163		481 163	17 148
BANQUE DE DEPOT DU TRESOR-FACCI	189 245 155		189 245 155	131 215 238
NSIA GUCHESET AZAGNY-GANGBE	24 383		24 383	5 972
*** TOTAL TRESORERIE ACTIF ***	340 622 197		340 622 197	161 895 845
TOTAL GENERAL	877 016 086	79 930 410	797 084 675	954 679 460



Bilan au 31/12/2019

Fondation pour les Parcs et Réserves de Côte d'Ivoire - COTE D'IVOIRE		
Bilan - Passif		
BILAN DE LA FPRCI 2019 - Etat exprimé en FRANC CFA		
Période du 01/01/2019 Au 31/12/2019		
Etat au 31/12/2019		
Libellé	EXERCICE 2019	EXERCICE 2018
RÉSULTAT DE L'EXERCICE	0	0
REPORT A NOUVEAU	-75 844 579	-77 416 068
SUBVENTION D'EQUIPEMENT	3 227 026	4 468 643
SUBVENTION EQUIPEMENT FEM	0	2
SUBVENTION EQUIPEMENT C20	3 227 026	4 468 641
DETTES FINANCIERES ET RESSOURCES ASSIMILEES	219 393 550	161 655 847
FONDS DEDIES PROJET CORENA	590	590
FONDS DEDIES COMPTE D'OPERATION	0	256 484
FONDS DEDIES FPRO-FPRO-LK	7 542 742	30 184 495
FONDS DEDIES COMCE	481 163	0
FONDS DEDIES TAI	22 068 474	0
FONDS DEDIES AZAGNY-SANSIÈRE	24 363	0
FONDS DEDIES FADCI-CIFR	180 245 188	131 215 278
*** TOTAL CAPITAUX PROPRES ET RESSOURCES ASSIMILEES ***	146 775 997	88 708 422
PASSIF CIRCULANT		
FOURNISSEUR D'EXPLOITATION	700 654	583 654
FOURNISSEURS, FACTURES NON PARVENUES	1 508 701	1 508 701
SECURITE SOCIALE	1 637 096	1 637 096
PRESTATIONS FAMILIALE	181 125	181 120
ACCIDENTS DE TRAVAIL	63 000	63 000
CAISSE DE RETRAITE OBLIGATOIRE	21 541	21 541
IMPOTS RETENUS A LA SOURCE	37 565 728	37 565 728
IMPOT GENERAL SUR LE REVENU	28 042 194	18 320 082
IMPOT SUR SALAIRES	7 587 575	4 131 447
CONTRIBUTION NATIONALE	16 879 157	10 864 925
AUTRES IMPOTS	2 758 457	2 766 457
FONCTIONNEMENT FONDS FPRO-LK		0
PRODUITS CONSTATES D'AVANCE FADCI	403 355 450	771 374 870
PRODUITS CONSTATES D'AVANCE KFW-TAI-SAPO	0	16 562 392
PRODUITS CONSTATES D'AVANCE GUICHET BANCO	130 000 000	
FOURNISSEURS D'INVESTISSEMENT		0
*** TOTAL PASSIF CIRCULANT ***	660 308 678	865 971 028
TRESORERIE PASSIF	0	0
*** TOTAL TRESORERIE PASSIF ***	0	0
TOTAL GENERAL	797 084 675	964 679 450

Eché le 09/06/2020



Fondation pour les Parcs et Réserves de Côte d'Ivoire - COTE D'IVOIRE		
Compte de Résultats-Produits		
COMPTE DE RESULTATS FPRCI 2019 - Etat exprimé en FRANCS CFA		
Période du 01/01/2019 Au 31/12/2019		
Etat au 31/12/2019		
Libellé	EXERCICE 2019	EXERCICE 2018
PRODUITS D'EXPLOITATION		
SUBVENTION EXPLOITATION AFD	0	21 362 500
SUBVENTION D'EXPLOITATION FADCI	355 015 420	1 888 607 500
SUBVENTION D'EXPLOITATION FPRCI-UK/COMOE	444 134 054	344 977 626
SUBVENTION D'EXPLOITATION FPRCI-UK/TAI	651 726 733	459 970 167
SUBVENTION D'EXPLOITATION TAI-SAPO	0	0
SUBVENTION D'EXPLOITATION GUICHET TAI-SAPO	16 962 302	17 812 876
SUBVENTION D'EXPLOITATION AZAGNY-MONT SANGBE	355 890 484	335 977 898
SUBVENTION D'EXPLOITATION FIERA CAPITAL	7 658 286	6 438 985
SUBVENTION D'EXPLOITATION C2D-FPRCI	0	0
SUBVENTION/OCTROI C2D-O&PR	0	0
PRODUITS HORS ACTIVITES ORDINAIRES	1 241 817	6 272 483
AUTRES PRODUITS	340 681	0
REPRISE DE PROVISIONS	161 956 947	202 300 174
*** TOTAL PRODUITS D'EXPLOITATION ***	2 010 799 474	3 363 450 209
*****RESULTAT (I)*****	0	0
TOTAL GENERAL	2 010 799 474	3 363 450 209

Edité le 06/06/2020



Fondation pour les Parcs et Réserves de Côte d'Ivoire - COTE D'IVOIRE
Compte de Résultat-Charges
COMpte DE RESULTATS FPRCI 2019 - Etat exprimé en FRANCS CFA
Période du 01/01/2019 Au 31/12/2019
Etat au 31/12/2019

Libellé	EXERCICE 2019	EXERCICE 2018
CHARGES D'EXPLOITATION		
AUTRES ACHATS	20 746 827	10 294 857
TRANSPORTS	7 481 700	10 242 100
SERVICES EXTERIEURS	87 582 863	93 794 315
IMPOTS ET TAXES	2 591 230	1 998 480
AUTRES CHARGES	1 576 073 900	3 002 803 950
CHARGES DE PERSONNELS	66 677 669	74 228 679
FRAIS FINANCIERS ET ASSIMILES	0	43 750
DOTATION AUX AMORTISSEMENTS ET AUX PROVISIONS	1 241 616	6 272 483
ENGAGEMENT A REALISER SUR SUBVENTION ATTRIBUEE	219 393 550	183 681 588
*** TOTAL CHARGES D'EXPLOITATION ***	2 010 799 474	3 383 450 209
TOTAL GENERAL	2 010 799 474	3 363 450 209

Edité le 09/06/2020



FONDATION PARCS ET RESERVES DE CI			
TABLEAU EMPLOIS - RESSOURCES			
Exercice : 2019			
RESSOURCES	Montants		
	Exercice 2019	Exercice 2018	Variation
SUBVENTIONS			
SUBVENTION D'EXPLOITATION FPRCI-UK	1 454 721 251	1 140 925 698	313 795 552
SUBVENTION D'EXPLOITATION C2D-FPRCI	0	0	0
SUBVENTION D'EXPLOITATION OIPR-C2D	0	0	0
SUBVENTION D'EXPLOITATION FADCI	368 019 420	1 888 607 500	-1 520 588 080
SUBVENTION D'EXPLOITATION TAI-SAPO	0	0	0
SUBVENTION D'EXPLOITATION FIERA CAPITAL	7 858 288	5 438 585	1 419 281
SUBVENTION D'EXPLOITATION PROJET TAI-SAPO	16 862 382	17 512 878	-650 496
SUBVENTION D'EXPLOITATION APD	0	21 392 500	-21 392 500
AUTRES PRODUITS DIVERS	340 681	0	340 681
SUBVENTION D'EQUIPEMENTC2D	3 227 026	4 468 641	-1 241 615
SUBVENTION D'EXPLOITATION C2D	0	0	0
REPRISE DE SUBV. D'INVESTISSEMENT FEM	0	2	-2
REPORT DES SUBVENTIONS NON UTILISEES DES EXO ANT (FPRCI-C2D)	590	0	590
REPORT DES SUBVENTIONS NON UTILISEES FPRCI-C2D	255 484	20 796 606	-20 541 021
REPORT DES SUBVENTIONS NON UTILISEES FPRCI	30 184 485	6 450 630	23 733 855
REPORT DES SUBVENTIONS NON UTILISEES FADCI	131 215 278	255 053 039	-123 837 761
Total SUBVENTIONS	2 612 784 883	3 361 646 369	-1 348 861 486
FONDS DEDIES			
FONDS DEDIES FPRCI-UK-TAI	22 099 474	0	22 099 474
FONDS DEDIES CORENA	590	590	0
FONDS DEDIES COMPTE FPRCI-UK	7 542 742	30 184 485	-22 641 753
FONDS DEDIES FADCI-OIPR	189 245 188	131 215 278	58 029 910
FONDS DEDIES COMPTE D'OPERATION	0	255 484	-255 484
FONDS DEDIES FPRCI-UK-AZAGNY-SANGBE	24 393	0	24 393
FONDS DEDIES COMPTE FPRCI-UK-COMOE	481 183	0	481 183
Total FONDS DEDIES	219 393 550	161 655 847	57 737 703
RESSOURCES ASSIMILEES			
FOURNISSEURS D'EXPLOITATION	700 654	583 664	116 990
FOURNISSEURS, FACTURES NON PARVENUES	1 508 701	1 508 701	0
FOURNISSEURS D'INVESTISSEMENTS	0	0	0
DETTES SOCIALES	1 902 762	1 902 762	0
DETTES FISCALES	92 841 111	73 638 639	19 202 472
AMORTISSEMENT DES IMMOBILISATIONS	79 930 410	78 688 795	1 241 615
PRODUITS CONSTATES D'AVANCE FADCI	403 355 450	771 374 870	-368 019 420
PRODUITS CONSTATES D'AVANCE GUICHET BANCO	150 000 000	0	150 000 000
PRODUITS CONSTATES D'AVANCE GUICHET TAI-SAPO	0	16 962 382	-16 962 382
DECOUVERTS BANCAIRES GUICHET TAI	0	0	0
REPRISE DE SUBV. D'INVESTISSEMENT	1 241 617	6 272 483	-5 030 866
Total RESSOURCES ASSIMILEES	731 480 705	950 932 306	-219 451 601
Total	2 963 659 138	4 474 234 522	-1 510 575 384

Edité le 09/06/2020



CÔTE D'IVOIRE FONDATION PARCS ET RESERVES DE C I TABLEAU EMPLOIS - RESSOURCES			
Exercice : 2019			
EMPLOIS	Montants		
	Exercice 2019	Exercice 2018	Variation
REPORT A NOUVEAU			
REPORT A NOUVEAU DÉBITEUR	75 844 579	77 416 088	-1 571 489
Total REPORT A NOUVEAU	75 844 579	77 416 088	-1 571 489
EMPLOI INVESTISSEMENT			
EMPLOI INVESTISSEMENT INCORPOREL			
BATIMENT, INSTALLATION, TERRAIN	15 521 592	15 521 592	0
MATERIEL, MOBILIER	1 132 000	1 132 000	0
MATERIEL AUTOMOBILE	18 590 450	18 590 450	0
AUTRES MATERIEL TECHNIQUE	47 194 896	47 194 896	0
AVANCE ET ACOMPTE VERSE SUR IMMOBILISATION	698 700	698 700	0
Total EMPLOI INVESTISSEMENT	63 137 438	63 137 438	0
EMPLOI EXPLOITATION			
FRAISMATERIEL ROULANT	11 615 564	6 271 458	5 344 106
LOGISTIQUE DE BUREAU	25 563 587	20 649 577	4 914 020
SALAIRES ET CHARGES SALARIALES	98 104 179	75 068 959	22 035 220
MISSION	18 502 220	23 023 359	-4 521 139
FORMATION	1 597 500	1 407 900	189 599
CONSULTANTS ET SERVICES	49 797 849	45 050 528	4 737 323
DIVERS FONCTIONNEMENT	8 709 410	18 120 407	-9 410 997
DOTATIONS AU AMORTISSEMENTS	1 241 615	5 272 483	-5 030 868
CHARGES IMPUTABLES A L'EXO.PRECEDENT	0	0	0
AUTRES DEBITEURS	0	0	0
DONS	0	0	0
OCTROI DE SUBVENTION	1 576 073 990	3 002 893 660	-1 426 819 660
ENGAGEMENT A REALISER	219 393 550	163 661 586	55 711 964
Total EMPLOI EXPLOITATION	2 010 798 474	3 363 450 209	-1 352 660 735
TRESORERIE			
BANQUE NSIA FCT FPRCI	28 671 369	30 184 495	-1 513 106
BANQUE NSIA GUICHET TAI	22 099 474	214 677	21 884 797
BANQUE DES DEPOTS TRESOR C2D	590	590	0
BANQUE NSIA CPTD D'OPERATION FPRCI C2D	0	255 484	-255 484
BANQUE NSIA GUICHET COMOE	481 163	17 149	464 014
BANQUE DES DEPOTS DU TRESOR FADCI	189 245 188	131 215 278	58 029 910
BANQUE NSIA GUICHET AZAGNY-SANGBE	24 393	5 872	18 421
Total TRESORERIE	240 622 197	161 893 546	78 628 652
EMPLOIS ASSIMILES			
FADCI FONDS A RECEVOIR	403 355 450	771 374 670	-368 019 220
FPRCI UK FONDS A RECEVOIR TAI SAPO	0	16 962 392	-16 962 392
PNUE FONDS A RECEVOIR GUICHET BANCO	150 000 000		
Total EMPLOIS ASSIMILES	653 355 450	788 337 262	-234 981 812
Total	2 963 659 138	4 474 234 622	-1 510 575 384

Edité le 06/06/2020





C | CONCLUSION

L'année 2019 marque le démarrage de la mise en œuvre du nouveau plan stratégique 2019-2022 de la FPRCI avec les défis de mobilisation de financements additionnels pour les parcs et la mise en place de fonds de dotation pour les parcs et réserves non encore pourvus. Afin de permettre à la Fondation d'agir de manière efficiente pour atteindre ses objectifs, il est plus que nécessaire de garantir le financement de ses coûts de fonctionnement par la mise en place d'un guichet spécifique.

L'évaluation de la Fondation selon les normes internationales par des consultants indépendants, est un des éléments saillants de l'année. Les conclusions du rapport d'évaluation et surtout les recommandations seront analysées par le Conseil d'Administration de la Fondation. En attendant, la KfW a marqué sa satisfaction par rapport aux conclusions positives de l'évaluation.

La mise en place du nouveau guichet du Parc national du Banco est également une action majeure. Le nombre de parcs nationaux disposant d'un fonds de dotation passe à 5.

Suite à la morosité des marchés financiers en 2018, le Conseil d'Administration, dans un souci de maximisation des rendements tout en minimisant les prises de risque, a ordonné la modification de la politique d'investissement en y introduisant deux nouvelles classes d'actifs à savoir : les infrastructures et l'agriculture. Cette nouvelle politique d'investissement sera déployée à partir de l'année 2020. Les marchés financiers se sont bien comportés en 2019. En effet, à la fin de l'exercice 2019, les guichets de la FPRCI présentent des performances cumulées suivantes :

- **Guichet Parc national de Taï : 16,34%**
- **Parc national de la Comoé : 16,93%**
- **Parcs nationaux d'Azagny et Mont Sangbé : 16,34%**
- **Corridor Taï-Sapo : 11,32%**

L'année 2019 a été une excellente année avec des investissements qui ont généré une plus-value d'environ 5,15 millions d'Euros.

L'exécution des programmes de conservation sous financement de la Fondation ont achevé l'année 2019 avec une performance moyenne de 74,34%. Toutefois, avec les restrictions liées à la pandémie à coronavirus, il n'a pas été possible d'évaluer la gestion des parcs nationaux avec l'outil METT. Cette évaluation se fera en 2020, afin d'apprécier l'impact des actions de conservation menées par l'OIPR.

LISTE DES ABREVIATIONS ET ACRONYMES

AFD : Agence Française de Développement

AGR : Activités Génératrices de Revenus

AIP : Agence Ivoirienne de Presse

ANADER : Agence Nationale d'Appui au Développement Rural

AP : Aires Protégées

AVCD : Association Villageoise pour la Conservation et le Développement

BAD : Banque Africaine de Développement

CAFE : Consortium Africain des Fonds Environnementaux

CORENA : Conservation des Ressources Naturelles

CN REDD+ : Commission Nationale du REDD+

C2D : Contrat de Désendettement et de Développement

DGP : Diagnostic Global Participatif

ECD : Etat Certifié des Dépenses

ERPA : Programme de réduction des émissions des gaz à effet de serre

EY : Ernst & Young

FADCI : Filières Agricoles Durables de Côte d'Ivoire

FCPF : Forest Carbon Partnership Facility/ Fonds de partenariat pour le carbone de forêt

FED : Fonds Européen de Développement

FEM : Fonds pour l'Environnement Mondial

FFEM : Fonds Français pour l'Environnement Mondial

FPRCI : Fondation pour les Parcs et Réserves de Côte d'Ivoire

FPRCI-UK: Foundation for the Parks and Reserves of Côte d'Ivoire

FSOA: Fondation des Savanes Ouest Africaines

GEPRENAF: Gestion Participative des Ressources Naturelles et de la Faune

GIZ: Coopération Technique Allemande

GPS: Global Positioning System / Système Global de positionnement

GSB : Groupes Sociaux de Base

IEC/CCC : Information Education Communication/ Communication pour le Changement de Comportement

KfW : Coopération Financière Allemande

LCA: Leadership for Conservation in Africa

METT : Management Effectiveness Tracking Tool / Outil de suivi de l'efficacité de gestion

MINEDD : Ministère de l'Environnement et du Développement Durable

OIPR : Office Ivoirien des Parcs et Réserves

PADECI : Projet d'Appui au Développement de l'Elevage en Côte d'Ivoire

PAG : Plan d'Aménagement et de Gestion

PCA : Président du Conseil d'Administration

PCGAP : Programme Cadre de Gestion des Aires Protégées

PIF: Programme d'Investissement Forestier

PNUE : Programme des Nations Unies pour l'Environnement

PPP: Partenariat Public Privé

PROGIAPCI : Projet de Gestion Intégrée des Aires Protégées de Côte d'Ivoire

PROPARCO : Promotion et Participation pour la Coopération économique

PwC: PricewaterhouseCoopers

REDD+ : Réduction des Émissions dues à la Déforestation et à la Dégradation forestière

RTI : Radiodiffusion Télévision Ivoirienne

SEP REDD+ : Secrétariat Exécutif Permanent du REDD+

SIFCA : Groupe Industriel

SMART : Spatial Monitoring and Reporting Tool/ Outil spatial de suivi et de rapportage

TdR : Termes de références

WWF: World Wildlife Fund / Fonds Mondial pour la Nature



FONDATION PARCS ET RESERVES DE COTE D'IVOIRE

06 BP 2362 Abidjan 06

Tél : +225 22 41 71 00

www.fondationparc.ci